

## 2014년 북한경제동향 관련 통계자료

남진욱 | 한국개발연구원 연구원 | namjw@kdi.re.kr

본 자료에서는 2014년 북한경제동향 평가를 위한 제반 통계자료를 제공한다. 물론 북한은 공식적인 통계자료를 외부에 발표하고 있지 않다. 또한 북한경제를 평가하는 외부기관의 추정 통계는 그 출처에 따라 성격이 상이하며, 동일 항목에 대한 통계 수치 역시 서로 일치하지 않는다는 한계가 있다. 이에 따라 본 자료에서는 2014년 북한경제동향 평가와 직접적인 연관이 있는 외부기관의 추정통계들 가운데 가장 널리 이용되는 대표적인 통계 항목들만을 선정하여, 가능한 한 이들 항목의 통계 수치들을 복수의 출처로부터 서로 대비시켜 볼 수 있도록 정리하여 제공한다. 구체적으로 본 자료에서 제공하는 통계항목 및 그것의 출처들은 다음과 같다.

1. GDP 및 성장률: 한국은행 및 UN 통계국
2. 무역: 통일부, 한국무역협회(KITA) 및 중국 해관
3. 환율 및 시장가격: 데일리NK
4. 식량: 국제연합식량농업기구(FAO) 및 통계청
5. 북한의 중국 방문자 수 추이: 中华人民共和国国家旅游局

본 자료에서 제공하는 통계들의 구체적인 특징과 사용 시의 주의사항에 대해서는 제시되는 통계표에 각주를 달아 설명하였다.

## I. GDP 및 성장률

### 1. GDP

한국은행에 따르면 북한의 GDP와 1인당 GDP는 2013년에도 소폭 늘어난 것으로 나타났다. 하지만 UN 통계국에 따르면 북한의 GDP와 1인당 GDP는 2013년에 전년도에 비해 소폭 줄어든 것으로 나타났다. 다만 UN 통계국은 매년 중간에 북한의 GDP 관련 통계를 수정하는 경향이 있기 때문에 추후에 수치가 변경될 가능성이 있다.

〈표 1-1〉 GDP

		2000	2001	2002	2003	2004	2005	2006	2007	2008	2009	2010	2011	2012	2013
한국은행 (원화 기준)	GDP (10억원)	18,928	20,223	21,277	21,887	23,707	24,735	24,368	24,768	27,241	28,484	29,880	32,228	33,211	33,614
	1인당 GDP (만원)	83	88	92	94	101	105	103	104	114	118	124	133	136	137
한국은행 (달러 기준)	GDP (억달러)	167	157	170	184	207	241	255	266	247	223	258	291	295	307
	1인당 GDP (달러)	737	684	737	790	885	1,025	1,075	1,117	1,032	927	1,068	1,196	1,207	1,251
UN (달러 기준)	GDP (억달러)	106	110	109	111	112	130	138	144	133	120	140	157	159	155
	1인당 GDP (달러)	462	476	468	471	473	548	575	597	551	494	570	638	643	621

주: 한국은행 자료는 본래 한국 원화 기준으로만 되어있으나, 편의상 이를 한국은행에서 제공하는 환율을 이용하여 달러로 전환한 수치 역시 제공함.  
자료: 한국은행(<http://ecos.bok.or.kr/>), UN(<http://unstats.un.org/unsd/nationalaccount/>), 검색일: 2015. 1. 7.

### 2. GDP 성장률

한국은행의 발표에 의하면 북한의 GDP 성장률은 2013년에도 1.1% 소폭 상승하며 양(+)의 성장세를 이어갔다. 농림·어업, 광공업, 전기·가스·수도업 부문에서 1.5% 이상의 성장세를 보였고 서비스업은 상대적으로 낮은 0.3% 성장했다. 반면 건설업 부문에서는 2012년에 이어 2년 연속 음(-)의 성장률을 기록했다. 한 가지 흥미로운 점은 UN 통계국은 북한의 2013년도 GDP 성장률을 한국은행의 1.1%보다 낮은 0.8%로 기록하였는데, 앞서 언급했듯이 UN 통계국은 GDP 성장률의 경우 이러한 초기 수치를 후에 수정하는 경향이 있다.

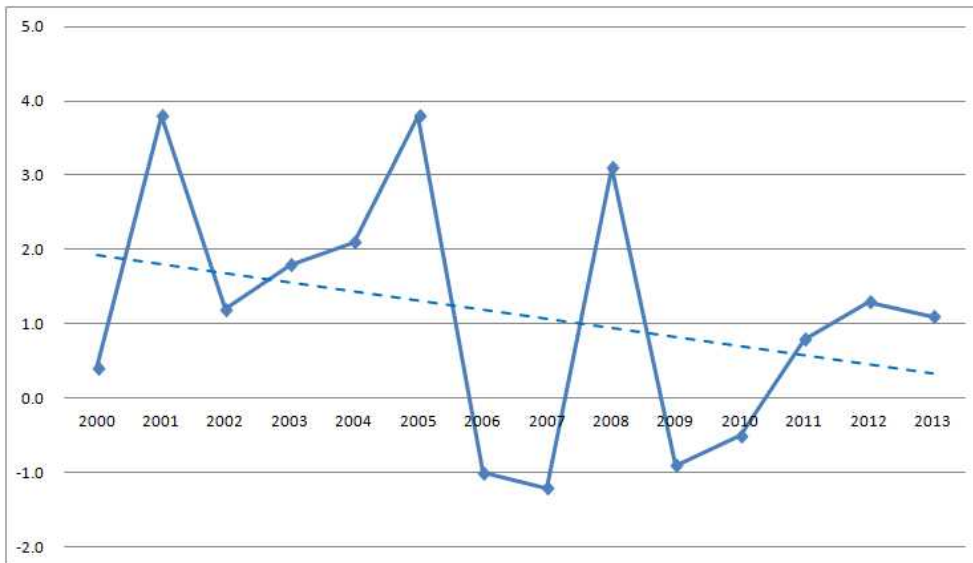
〈표 1-2〉 GDP 성장률

(단위: %)

		2000	2001	2002	2003	2004	2005	2006	2007	2008	2009	2010	2011	2012	2013
총 합		0.4	3.8	1.2	1.8	2.1	3.8	-1.0	-1.2	3.1	-0.9	-0.5	0.8	1.3	1.1
부 문	농림·어업	-5.1	7.3	4.2	1.7	4.1	5.3	-2.6	-9.1	8.0	-1.0	-2.1	5.3	3.9	1.9
	광공업	2.7	3.7	-2.2	2.9	1.0	4.3	0.9	1.0	2.5	-2.3	-0.3	-1.4	1.3	1.5
	전기·가스 ·수도업	3.1	3.9	-4.0	4.3	4.7	4.4	2.7	4.8	6.0	0.0	-0.8	-4.7	1.6	2.3
	건설업	13.5	7.1	10.5	2.1	0.4	6.1	-11.5	-1.5	1.1	0.8	0.3	3.9	-1.6	-1.0
	서비스업	1.1	-0.3	-0.2	0.6	1.3	1.3	1.1	1.7	0.7	0.1	0.2	0.3	0.1	0.3

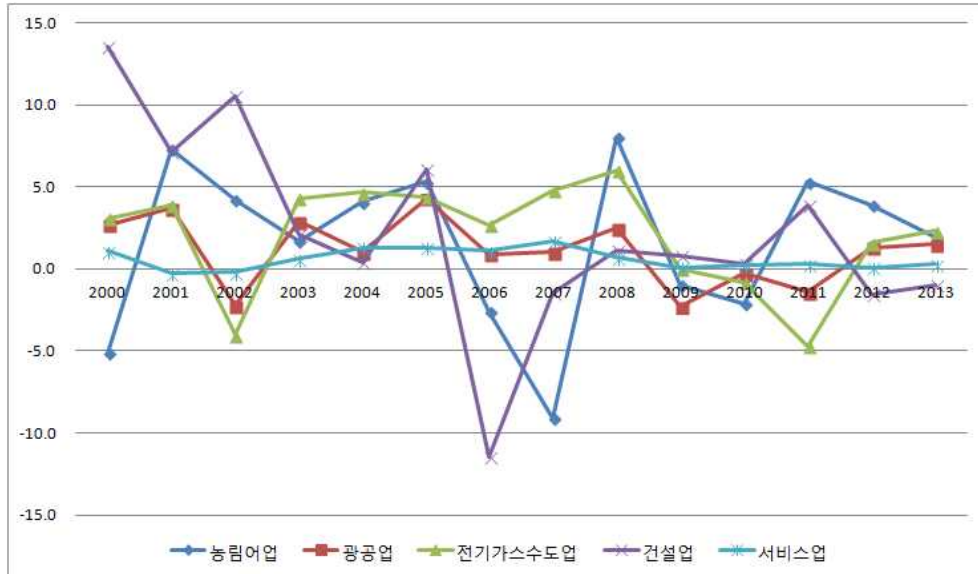
자료: 한국은행, 검색일: 2015. 1. 5.

〈그림 1-1〉 GDP 성장률 추이



주: 점선은 2000~13년 북한의 GDP 성장률 추세를 의미함.  
자료: 한국은행, 검색일: 2015. 1. 5.

〈그림 1-2〉 산업별 성장률 추이



자료: 한국은행, 검색일: 2015. 1. 5.

## II. 무역

### 1. 남북교역

2014년 남북교역은 총 21,3억달러를 기록하며 역대 최고치를 경신했다.(2014년 11월 기준) 2010년 5·24 조치 시행 후 남북교역은 사실상 개성공단만을 의미하고 있는데, 2014년에도 개성공단을 제외한 일반교역·위탁가공 및 비상업적 거래는 11월까지 약 400만달러만이 기록됐다.

〈표 2-1〉 남북교역

(단위: 백만달러)

	2000	2001	2002	2003	2004	2005	2006	2007	2008	2009	2010	2011	2012	2013	2014. 1~11
반입	152	176	272	289	258	340	520	765	932	934	1,044	914	1,074	615	1,093
반출	273	227	370	435	439	715	830	1,033	888	745	868	800	897	521	1,035
계	425	403	642	724	697	1,056	1,350	1,798	1,820	1,679	1,912	1,714	1,971	1,136	2,128

주: 한국 정부는 북한과의 거래를 민족간 내부거래로 보고 관세 대상에서 제외시키기 때문에 수입·수출이라는 용어 대신 반입·반출이라는 용어를 씀.

자료: 통일부 월간남북교류동향 2014년 11월호.

〈표 2-2〉 형태별 남북교역

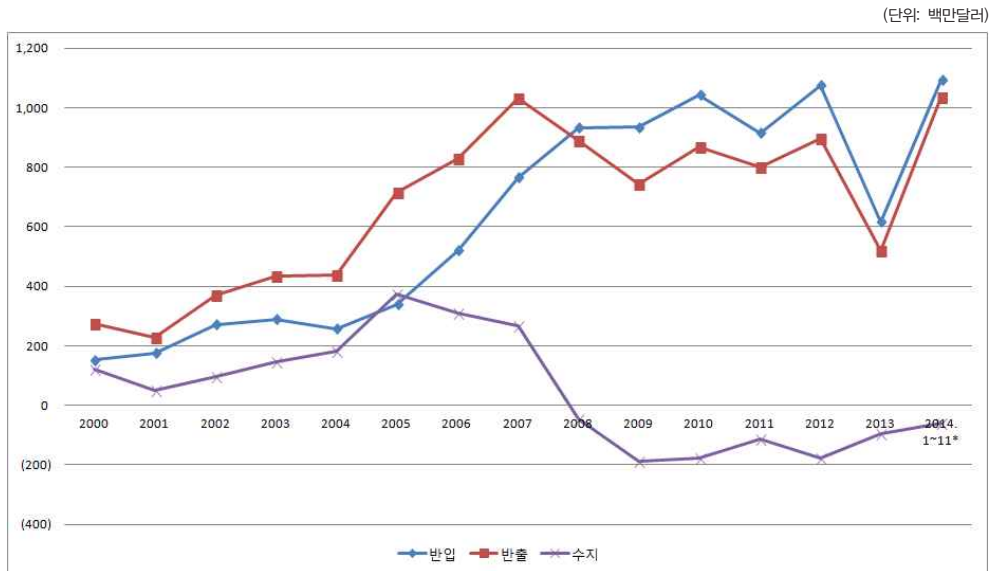
(단위: 백만달러)

구분	남북교역 유형	2004	2005	2006	2007	2008	2009	2010	2011	2012	2013	2014. 1~11
반입	일반교역·유타기공	258	320	441	645	624	499	334	4	1	1	0
	경제협력	-	20	77	120	308	435	710	909	1,073	615	1,093
	비상업적 거래	-	-	1	-	-	-	-	1	-	-	0
	반입 합계	258	340	520	765	932	934	1,044	914	1,074	615	1,093
반출	일반교역·유타기공	89	100	116	146	184	167	101	-	-	-	-
	경제협력	89	250	294	520	596	541	744	789	888	518	1,030
	비상업적 거래	261	366	421	367	108	37	23	11	9	3	4
	반출 합계	439	715	830	1,033	888	745	868	800	897	521	1,035

주: 경제협력은 개성공단, 금강산관광 및 기타경제협력을 의미함.

자료: 통일부 월간남북교류동향 2014년 11월호.

[그림 2-1] 연도별 남북교역 추이



주: 2014년은 11월까지의 기록임.  
자료: 통일부 월간남북교류동향 각월호.

[그림 2-2] 월별 남북교역 추이



자료: 통일부 월간남북교류동향 각월호.

## 2. 북중무역

지속적으로 성장세를 보여 왔던 북중무역은 2014년에 교역량이 전년도에 비해 소폭 줄어들며 한풀 꺾인 모습을 보였다. 2014년 북중무역은 2013년에 비해 수출이 2.4%, 수입이 3.0% 줄어들며 총 63.6억달러를 기록했다. 지난 몇 년간 북한 대외무역의 절대적인 위치를 차지하고 있는 북중무역이 음(-)의 성장률을 기록한 것은 2009년 이후 처음이다.

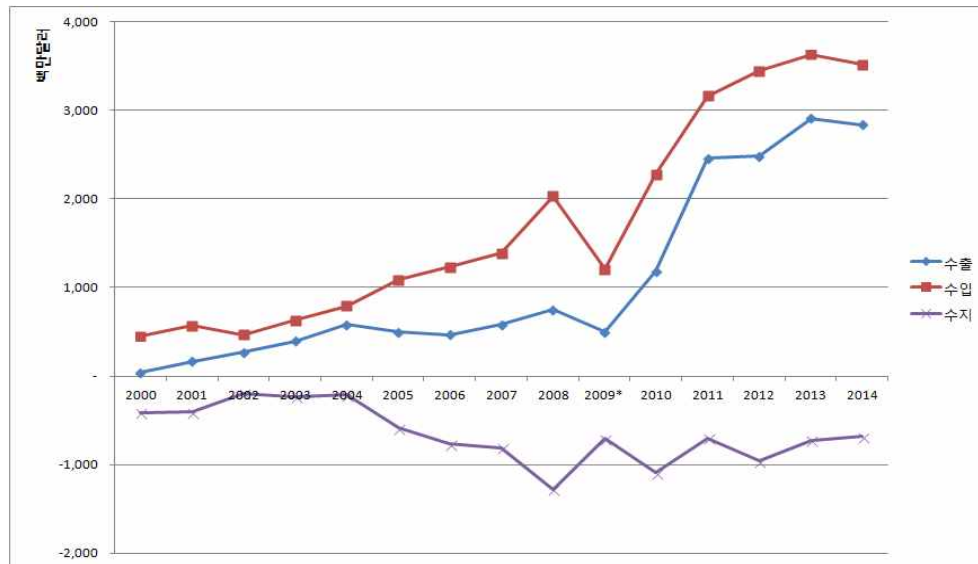
〈표 2-3〉 북중무역 - 연간

(단위: 백만달러)

	2000	2001	2002	2003	2004	2005	2006	2007	2008	2009*	2010	2011	2012	2013	2014
수출	37	167	271	396	582	497	468	582	754	501	1,188	2,464	2,485	2,912	2,842
수입	451	571	467	628	795	1,085	1,232	1,393	2,033	1,210	2,278	3,165	3,446	3,633	3,523
계	488	738	738	1,024	1,377	1,581	1,700	1,974	2,787	1,710	3,466	5,629	5,931	6,545	6,364

주: 중국 해관은 2009년 8월부터 11월 사이 북한과의 무역통계를 누락시켰기 때문에 2009년 수치는 정확하지 않을 가능성이 큼.  
자료: KITA/중국 해관(<http://stat.kita.net/>), 검색일: 2015. 1. 27.

〔그림 2-3〕 연도별 북중무역 추이



주: 중국 해관은 2009년 8월부터 11월 사이 북한과의 무역통계를 누락시켰기 때문에 2009년 수치는 정확하지 않을 가능성이 큼.  
자료: KITA/중국 해관(<http://stat.kita.net/>), 검색일: 2015. 1. 27.

〈표 2-4〉 북중무역 - 월간

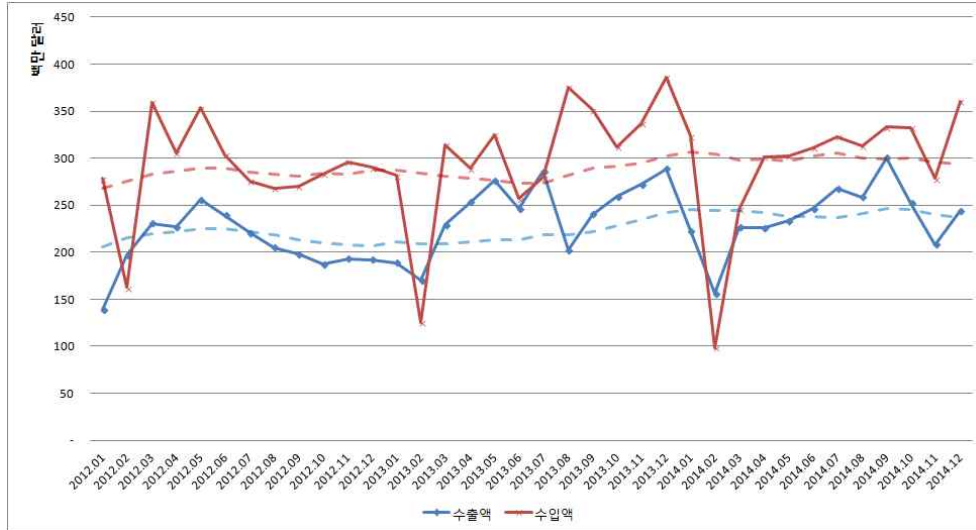
(단위: 백만달러, %)

	수출액 (전년동월대비증가율)	수입액 (전년동월대비증가율)
2012.01	139.2 (7.8)	278.4 (24.3)
2012.02	196.8 (123.2)	162.5 (109.6)
2012.03	230.6 (25.3)	359.3 (33.2)
2012.04	227.0 (16.2)	305.9 (16.8)
2012.05	255.9 (17.8)	353.4 (12.2)
2012.06	239.5 (-1.3)	303.3 (-0.2)
2012.07	220.8 (-12.6)	275.6 (-16.8)
2012.08	205.0 (-16.7)	268.1 (-8.5)
2012.09	198.0 (-25.2)	270.3 (-9.2)
2012.10	187.0 (-16.6)	282.9 (14.5)
2012.11	193.1 (-9.5)	295.8 (-0.8)
2012.12	191.9 (-7.2)	290.3 (18.4)
2013.01	188.8 (35.7)	281.6 (1.1)
2013.02	170.2 (-13.5)	125.4 (-22.8)
2013.03	229.1 (-0.6)	314.1 (-12.6)
2013.04	253.4 (11.6)	288.9 (-5.6)
2013.05	276.2 (8.0)	325.1 (-8.0)
2013.06	245.9 (2.7)	257.0 (-15.3)
2013.07	285.7 (29.4)	279.5 (1.4)
2013.08	202.1 (-1.4)	375.3 (40.0)
2013.09	240.3 (21.4)	351.4 (30.0)
2013.10	259.3 (38.7)	311.9 (10.2)
2013.11	272.1 (40.9)	337.0 (13.9)
2013.12	288.4 (50.3)	386.0 (33.0)
2014.01	222.5 (17.8)	323.3 (14.8)
2014.02	155.9 (-8.4)	98.8 (-21.2)
2014.03	226.4 (-1.2)	245.3 (-21.9)
2014.04	225.9 (-10.8)	301.1 (4.2)
2014.05	233.6 (-15.4)	302.5 (-6.9)
2014.06	246.2 (0.1)	311.1 (21.1)
2014.07	267.8 (-6.3)	322.9 (15.6)
2014.08	258.7 (28.0)	313.2 (-16.6)
2014.09	300.2 (25.0)	333.2 (-5.2)
2014.10	252.2 (-2.7)	332.3 (6.5)
2014.11	208.1 (-23.5)	278.3 (-17.4)
2014.12	243.9 (-15.5)	360.5 (-6.6)

자료: KITA/중국 해관(<http://stat.kita.net/>), 검색일: 2015. 1. 27.



[그림 2-4] 월간 대중국 수출 및 수입



주: 점선은 수출액과 수입액의 12개월 이동평균임.  
자료: KITA/중국 해관(<http://stat.kita.net/>), 검색일: 2015. 1. 27.

북한의 만성적인 대중국 무역 적자는 2014년에도 해결되지 않았다. 2월에 한 번 무역 흑자를 기록하긴 했으나, 2014년 전체를 보면 2013년의 7.51억달러보다는 줄어들었지만 6.81억달러의 무역 적자를 냈다.

<표 2-5> 북한의 대중국 무역 적자 추이 - 월간

(단위: 백만달러, %)

	적자액 (전년동월대비증가율)	6개월 이동평균 (전월대비증가율)	12개월 이동평균 (전월대비증가율)
2012.01	139.2 (46.8)	61.0 (19.8)	62.1 (6.3)
2012.02	-34.3 (222.1)	47.4 (-22.3)	60.1 (-3.2)
2012.03	128.7 (50.2)	63.3 (33.6)	63.7 (6.0)
2012.04	78.9 (18.5)	72.6 (14.7)	64.7 (1.6)
2012.05	97.5 (-0.3)	74.7 (2.9)	64.7 (0.0)
2012.06	63.8 (4.3)	79.0 (5.6)	64.9 (0.3)
2012.07	54.8 (-30.5)	64.9 (-17.8)	62.9 (-3.1)
2012.08	63.1 (33.8)	81.1 (25.0)	64.3 (2.1)
2012.09	72.3 (118.6)	71.8 (-11.6)	67.5 (5.1)
2012.10	96.0 (318.6)	74.6 (4.0)	73.6 (9.0)
2012.11	102.7 (21.0)	75.5 (1.2)	75.1 (2.0)
2012.12	98.4 (155.6)	81.2 (7.6)	80.1 (6.6)
2013.01	92.8 (-33.4)	87.5 (7.8)	76.2 (-4.8)

	직자액 (전년동월대비증가율)	6개월 이동평균 (전월대비증가율)	12개월 이동평균 (전월대비증가율)
2013.02	-44.8 (30.5)	69.6 (-20.5)	75.4 (-1.1)
2013.03	85.0 (-33.9)	71.7 (3.0)	71.7 (-4.8)
2013.04	35.5 (-55.0)	61.6 (-14.1)	68.1 (-5.0)
2013.05	48.9 (-49.9)	52.6 (-14.6)	64.0 (-6.0)
2013.06	11.0 (-82.7)	38.1 (-27.7)	59.6 (-6.9)
2013.07	-6.3 (-111.4)	21.6 (-43.4)	54.6 (-8.5)
2013.08	173.2 (174.4)	57.9 (168.5)	63.7 (16.8)
2013.09	111.1 (53.6)	62.3 (7.5)	67.0 (5.1)
2013.10	52.6 (-45.1)	65.1 (4.6)	63.4 (-5.4)
2013.11	64.9 (-36.8)	67.8 (4.1)	60.2 (-5.0)
2013.12	97.5 (-0.9)	82.2 (21.3)	60.1 (-0.1)
2014.01	100.8 (8.7)	100.0 (21.7)	60.8 (1.1)
2014.02	-57.1 (27.6)	61.6 (-38.4)	59.8 (-1.7)
2014.03	18.9 (-77.7)	46.3 (-24.9)	54.3 (-9.2)
2014.04	75.2 (111.7)	50.0 (8.1)	57.6 (6.1)
2014.05	68.9 (40.9)	50.7 (1.3)	59.2 (2.9)
2014.06	64.9 (489.4)	45.3 (-10.7)	63.7 (7.6)
2014.07	55.1 (-981.2)	37.7 (-16.8)	68.8 (8.0)
2014.08	54.5 (-68.6)	56.3 (49.4)	58.9 (-14.4)
2014.09	32.9 (-70.4)	58.6 (4.1)	52.4 (-11.1)
2014.10	80.1 (52.2)	59.4 (1.4)	54.7 (4.4)
2014.11	70.2 (8.2)	59.6 (0.4)	55.2 (0.8)
2014.12	116.6 (19.6)	68.2 (14.5)	56.8 (2.9)

자료: KITA/중국 해관(<http://stat.kita.net/>), 검색일: 2015. 1. 5.

[그림 2-5] 대중국 무역적자 추이



자료: KITA/중국 해관(<http://stat.kita.net/>), 검색일: 2015. 1. 27.

2014년 북한의 대중국 주요 수출품목은 2013년과 비교하여 큰 변화가 없었다. 다만 전세계적인 원자재 가격 하락 등으로 인하여 북한의 주 수출품인 석탄(HS2701) 및 철광(HS2601) 수출이 상당히 줄었으며, 이는 의류제품(HS62) 및 수산물(HS03) 수출액이 큰 폭으로 올랐음에도 불구하고 2009년 이후 첫 대중수출 하락으로 이어졌다.

<표 2-6> 북한의 대중국 수출 상위 5개 품목(HS 4단위 기준)

(단위: 백만달러)

2005		2006		2007		2008		2009*	
품목	수출액	품목	수출액	품목	수출액	품목	수출액	품목	수출액
석탄	108.3	석탄	96.7	석탄	162.6	석탄	201.3	석탄	208.6
철광	66.5	철광	76.6	철광	80.0	철광	172.3	철광	48.5
연체동물	51.1	연체동물	38.2	아연광	47.7	연체동물	36.1	선철	20.6
철의 웨이스트	34.9	여성재킷	19.2	연체동물	25.8	선철	35.0	연체동물	19.3
냉장어류	23.3	남성재킷	19.1	선철	22.2	페로일로이	31.0	남성재킷	18.1

2010		2011		2012		2013		2014	
품목	수출액	품목	수출액	품목	수출액	품목	수출액	품목	수출액
석탄	390.4	석탄	1,140.9	석탄	1,198.5	석탄	1,379.8	석탄	1,135.7
철광	194.3	철광	324.5	철광	248.6	철광	298.7	철광	221.9
선철	64.4	남성재킷	111.4	남성재킷	95.2	남성코트	126.7	남성코트	157.3
연체동물	53.2	선철	105.8	연체동물	91.4	남성재킷	122.2	남성재킷	152.9
아연의 괴	47.7	남성코트	85.3	남성코트	88.8	여성코트	116.5	여성코트	137.1

주: 중국 해관은 2009년 8월부터 11월 사이 북한과의 무역통계를 제공하지 않아 2009년 수치는 정확하지 않을 가능성이 큼.

자료: KITA/중국 해관(<http://stat.kita.net/>), 검색일: 2015. 1. 27.

2014년 북중무역 통계의 가장 큰 특징은 북한의 대중 원유수입이 기록되지 않았다는 점이다. 매년 북한의 대중국 수입 품목 1위를 기록하던 원유(HS2709)는 기록이 되지 않았던 달이 종종 있었지만 한 해에 걸쳐 기록이 되지 않은 것은 처음이다. 원유를 대체한 2014년 북한의 대중국 수입 품목은 석유제품(HS2710)이었다. 북한의 의류가공품 수출 증가로 인해 직물(HS5407) 수입이 지속적으로 상승하고 있으며 전화기(HS8517), 대두유(HS1507), 화물자동차(HS8704)가 그 뒤를 이었다. 이들 품목의 수입 상승세는 원유 수입이 전혀 기록되지 않았음에도 불구하고 2014년 북한의 대중국 수입 수치가 3.0%밖에 하락하지 않은 원동력이 되었다.<sup>1)</sup>

〈표 2-7〉 북한의 대중국 수입 상위 5개 품목(HS 4단위 기준)

(단위: 백만달러)

2005		2006		2007		2008		2009*	
품목	수입액	품목	수입액	품목	수입액	품목	수입액	품목	수입액
원유	197.7	원유	246.9	원유	282.0	원유	414.3	원유	164.2
돼지고기	95.6	돼지고기	108.6	석유제품	95.4	석유제품	120.1	석유제품	46.4
석유제품	73.6	석유제품	78.2	합성필라멘트 사의 직물	47.5	합성필라멘트 사의 직물	52.4	화물자동차	41.8
옥수수	36.1	필라멘트램프	36.8	돼지고기	39.2	대두유	45.1	합성필라멘트 사의 직물	33.2
합성필라멘트 사의 직물	26.2	합성필라멘트 사의 직물	36.1	밀가루	35.2	석탄	44.4	대두유	26.1

2010		2011		2012		2013		2014	
품목	수입액	품목	수입액	품목	수입액	품목	수입액	품목	수입액
원유	325.8	원유	518.4	원유	577.9	원유	598.1	석유제품	154.8
석유제품	104.9	석유제품	192.4	석유제품	161.9	화물자동차	143.3	합성필라멘트 사의 직물	152.8
화물자동차	88.3	화물자동차	146.2	화물자동차	141.2	합성필라멘트 사의 직물	136.8	전화기	112.3
합성필라멘트 사의 직물	71.7	합성필라멘트 사의 직물	99.3	합성필라멘트 사의 직물	120.0	석유제품	104.5	대두유	112.2
전화기	62.8	질소비료	94.2	전화기	93.2	대두유	85.0	화물자동차	108.7

주: 중국 해관은 2009년 8월부터 11월 사이 북한과의 무역통계를 제공하지 않아 2009년 수치는 정확하지 않을 가능성이 큼.  
자료: KITA/중국 해관(<http://stat.kita.net/>), 검색일: 2014. 1. 27.

1) 만약 북한이 예년과 같이 원유를 수입했다면(5~6억달러) 2014년 북한의 대중국 수입은 2013년에 비해 증가했을 것이다.

〈표 2-8〉 북한의 주요 대중국 수출 상품 1: 무연탄(HS코드 270111)

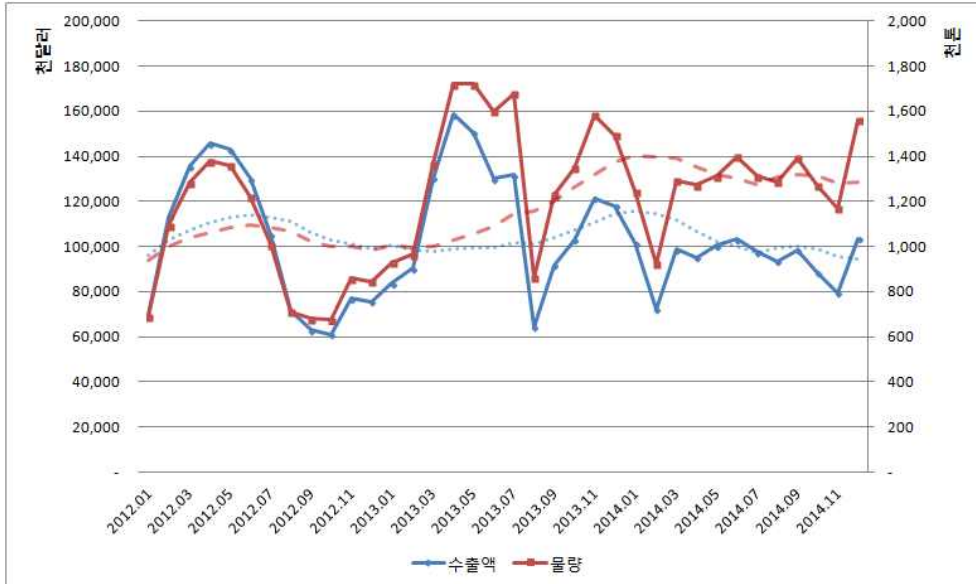
(단위: 천달러, 천톤, 달러/톤, %)

	수출액 (증가율)	물량 (증가율)	단가 (증가율)
2012.01	69,605 (56.0)	690.79 (42.2)	100.76 (9.7)
2012.02	112,974 (260.8)	1,094.03 (228.9)	103.26 (9.7)
2012.03	135,595 (73.5)	1,283.79 (60.0)	105.62 (8.5)
2012.04	145,622 (31.8)	1,379.56 (21.8)	105.56 (8.2)
2012.05	142,968 (24.7)	1,357.89 (22.3)	105.29 (1.9)
2012.06	130,037 (13.5)	1,220.12 (11.4)	106.58 (1.9)
2012.07	105,093 (-11.7)	1,010.79 (-11.5)	103.97 (-0.2)
2012.08	71,625 (-23.5)	712.39 (-19.4)	100.54 (-5.2)
2012.09	62,979 (-49.5)	679.98 (-43.8)	92.62 (-10.2)
2012.10	60,971 (-39.1)	674.27 (-29.6)	90.42 (-13.5)
2012.11	76,835 (-17.2)	859.47 (-2.4)	89.40 (-15.1)
2012.12	75,492 (-26.5)	843.99 (-16.8)	89.45 (-11.7)
2013.01	83,729 (20.3)	929.44 (34.5)	90.09 (-10.6)
2013.02	90,423 (-20.0)	965.10 (-11.8)	93.69 (-9.3)
2013.03	130,191 (-4.0)	1,368.01 (6.6)	95.17 (-9.9)
2013.04	158,669 (9.0)	1,718.77 (24.6)	92.32 (-12.5)
2013.05	150,562 (5.3)	1,720.90 (26.7)	87.49 (-16.9)
2013.06	130,084 (0.0)	1,598.22 (31.0)	81.39 (-23.6)
2013.07	131,671 (25.3)	1,679.22 (66.1)	78.41 (-24.6)
2013.08	64,372 (-10.1)	862.29 (21.0)	74.65 (-25.8)
2013.09	91,658 (45.5)	1,230.80 (81.0)	74.47 (-19.6)
2013.10	102,846 (68.7)	1,348.37 (100.0)	76.27 (-15.6)
2013.11	121,454 (58.1)	1,581.21 (84.0)	76.81 (-14.1)
2013.12	118,055 (56.4)	1,492.15 (76.8)	79.12 (-11.5)
2014.01	101,551 (21.3)	1,245.11 (34.0)	81.56 (-9.5)
2014.02	72,112 (-20.3)	921.65 (-4.5)	78.24 (-16.5)
2014.03	98,763 (-24.1)	1,291.04 (-5.6)	76.50 (-19.6)
2014.04	95,238 (-40.0)	1,272.25 (-26.0)	74.86 (-18.9)
2014.05	100,449 (-33.3)	1,311.86 (-23.8)	76.57 (-12.5)
2014.06	103,109 (-20.7)	1,398.86 (-12.5)	73.71 (-9.4)
2014.07	97,585 (-25.9)	1,312.40 (-21.8)	74.36 (-5.2)
2014.08	93,381 (45.1)	1,285.17 (49.0)	72.66 (-2.7)
2014.09	98,556 (7.5)	1,394.15 (13.3)	70.69 (-5.1)
2014.10	88,434 (-14.0)	1,268.13 (-6.0)	69.74 (-8.6)
2014.11	79,598 (-34.5)	1,169.70 (-26.0)	68.05 (-11.4)
2014.12	103,406 (-12.4)	1,562.01 (4.7)	66.20 (-16.3)

주: 증가율은 전년동월대비증가율을 뜻함.

자료: KITA/중국 해관(<http://stat.kita.net/>), 검색일: 2015. 1. 27.

[그림 2-6] 무연탄 수출



주: 점선은 수출액과 물량의 12개월 이동평균 수치를 의미함.  
자료: KITA/중국 해관(<http://stat.kita.net/>), 검색일: 2015. 1. 27.

[그림 2-7] 무연탄 수출단가



자료: KITA/중국 해관(<http://stat.kita.net/>), 검색일: 2015. 1. 27.

〈표 2-9〉 북한의 주요 대중국 수출 상품 2: 철광석(HS코드 260111)

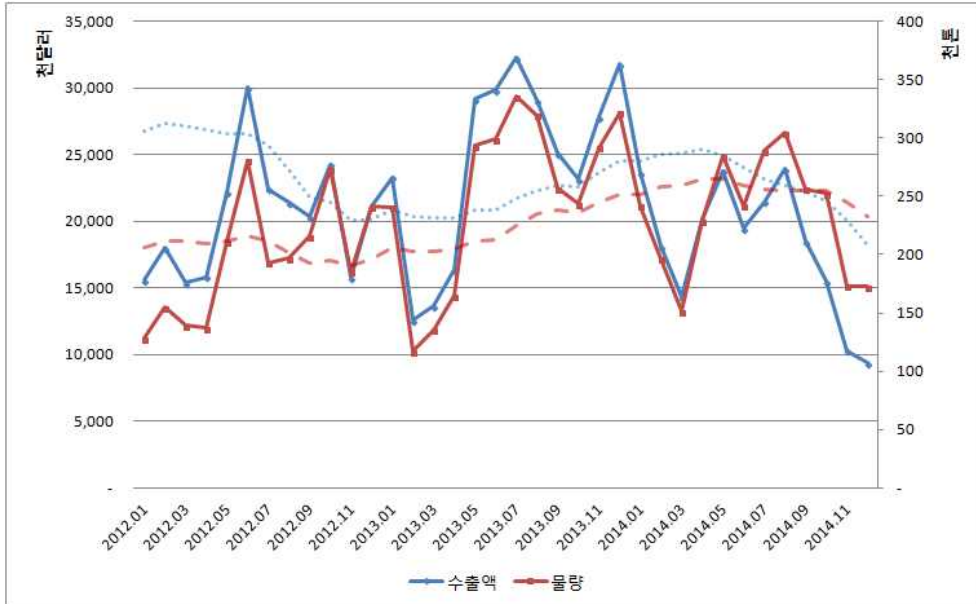
(단위: 천달러, 천톤, 달러/톤, %)

	수출액 (증가율)	물량 (증가율)	단가 (증가율)
2012.01	15,602 (37.9)	128.30 (27.3)	121.60 (8.3)
2012.02	18,032 (70.5)	154.95 (64.7)	116.38 (3.5)
2012.03	15,386 (-13.2)	139.34 (2.3)	110.42 (-15.2)
2012.04	15,838 (-21.5)	136.93 (-18.3)	115.67 (-3.9)
2012.05	22,216 (-10.4)	211.46 (16.4)	105.06 (-23.0)
2012.06	30,034 (-0.1)	280.66 (25.0)	107.01 (-20.1)
2012.07	22,441 (-33.8)	193.28 (-23.7)	116.11 (-13.3)
2012.08	21,383 (-50.1)	197.16 (-37.0)	108.46 (-20.7)
2012.09	20,351 (-54.9)	215.78 (-34.8)	94.31 (-30.8)
2012.10	24,279 (-17.2)	273.59 (14.6)	88.74 (-27.7)
2012.11	15,771 (-50.4)	185.31 (-23.4)	85.11 (-35.3)
2012.12	21,161 (10.5)	241.19 (43.3)	87.73 (-22.9)
2013.01	23,303 (49.4)	240.95 (87.8)	96.71 (-20.5)
2013.02	12,596 (-30.1)	117.51 (-24.2)	107.19 (-7.9)
2013.03	13,618 (-11.5)	135.62 (-2.7)	100.41 (-9.1)
2013.04	16,361 (3.3)	164.78 (20.3)	99.29 (-14.2)
2013.05	29,207 (31.5)	293.31 (38.7)	99.58 (-5.2)
2013.06	29,861 (-0.6)	298.83 (6.5)	99.92 (-6.6)
2013.07	32,313 (44.0)	335.45 (73.6)	96.33 (-17.0)
2013.08	29,084 (36.0)	319.48 (62.0)	91.04 (-16.1)
2013.09	25,079 (23.2)	256.78 (19.0)	97.67 (3.6)
2013.10	23,168 (-4.6)	243.58 (-11.0)	95.11 (7.2)
2013.11	27,822 (76.4)	291.74 (57.4)	95.37 (12.1)
2013.12	31,780 (50.2)	321.72 (33.4)	98.78 (12.6)
2014.01	23,646 (1.5)	242.05 (0.5)	97.69 (1.0)
2014.02	18,150 (44.1)	196.47 (67.2)	92.38 (-13.8)
2014.03	14,314 (5.1)	151.31 (11.6)	94.60 (-5.8)
2014.04	20,188 (23.4)	229.22 (39.1)	88.07 (-11.3)
2014.05	23,796 (-18.5)	284.56 (-3.0)	83.62 (-16.0)
2014.06	19,452 (-34.9)	241.91 (-19.0)	80.41 (-19.5)
2014.07	21,466 (-33.6)	289.42 (-13.7)	74.17 (-23.0)
2014.08	23,915 (-17.8)	304.78 (-4.6)	78.47 (-13.8)
2014.09	18,474 (-26.3)	256.32 (-0.2)	72.07 (-26.2)
2014.10	15,502 (-33.1)	252.28 (3.6)	61.45 (-35.4)
2014.11	10,307 (-63.0)	173.26 (-40.6)	59.49 (-37.6)
2014.12	9,373 (-70.5)	172.25 (-46.5)	54.42 (-44.9)

주: 증가율은 전년동월대비증가율을 뜻함.

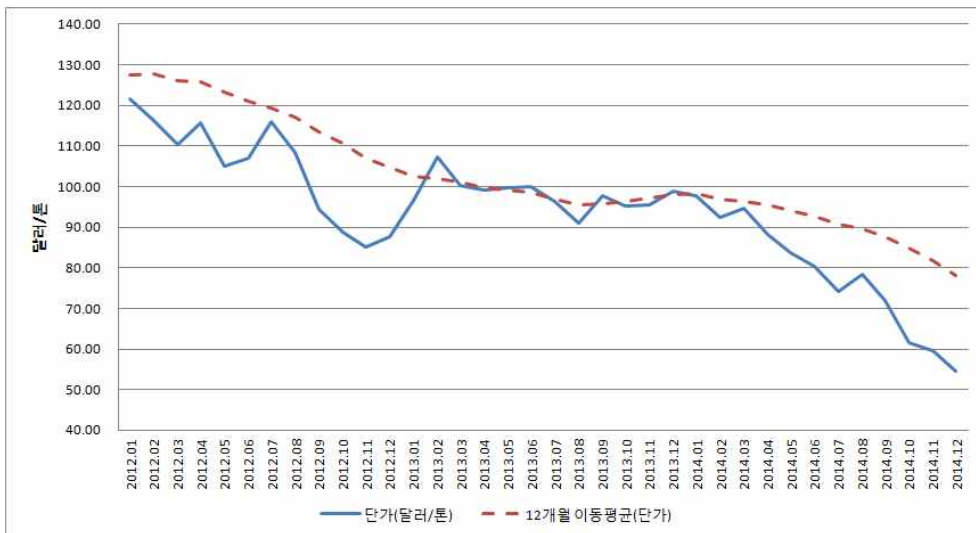
자료: KITA/중국 해관(<http://slat.kita.net/>). 검색일: 2015. 1. 27.

[그림 2-8] 철광석 수출



주: 점선은 수출액과 물량의 12개월 이동평균 수치를 의미함.  
자료: KITA/중국 해관(<http://stat.kita.net/>), 검색일: 2015. 1. 27.

[그림 2-9] 철광석 수출단가



자료: KITA/중국 해관(<http://stat.kita.net/>), 검색일: 2015. 1. 27.



〈표 2-10〉 북한의 주요 대중국 수입 상품 1: 석유(HS코드 270900)

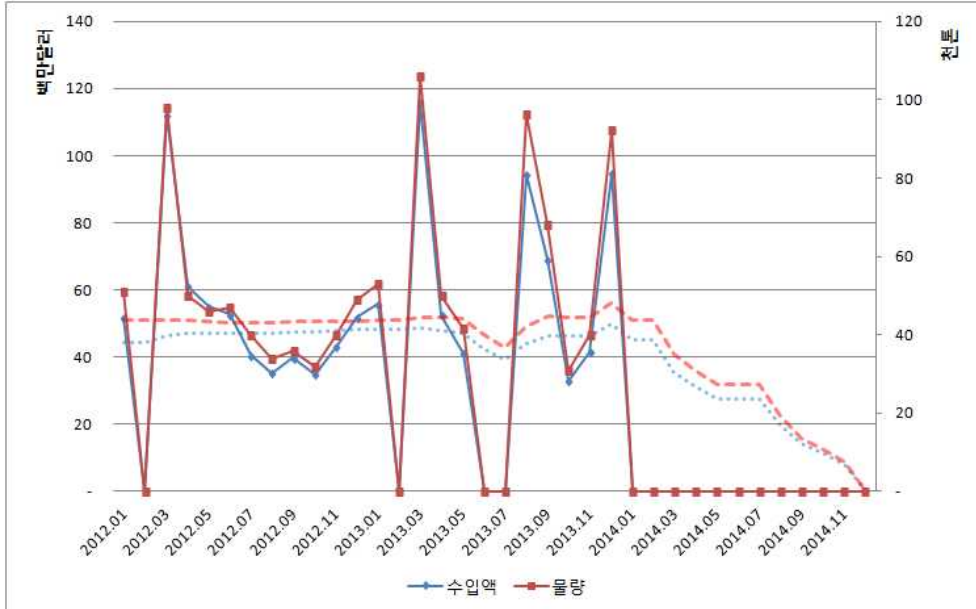
(단위: 천달러, 천톤, 달러/톤, %)

	수입액 (증가율)	물량 (증가율)	단가 (증가율)
2012.01	51,672 (38.4)	51.04 (-2.3)	1,012.28 (41.6)
2012.02	- (0.0)	- (0.0)	- (0.0)
2012.03	112,221 (24.0)	98.00 (0.0)	1,145.12 (24.0)
2012.04	61,001 (19.7)	50.00 (0.0)	1,220.02 (19.7)
2012.05	55,001 (1.7)	46.00 (-6.0)	1,195.67 (8.3)
2012.06	52,633 (0.9)	47.00 (-6.0)	1,119.86 (7.3)
2012.07	40,512 (-1.8)	40.00 (0.0)	1,012.81 (-1.8)
2012.08	35,342 (-2.2)	34.00 (0.0)	1,039.49 (-2.2)
2012.09	39,792 (14.3)	36.00 (5.9)	1,105.35 (7.9)
2012.10	34,791 (10.6)	32.00 (3.2)	1,087.25 (7.2)
2012.11	43,066 (7.6)	40.00 (0.0)	1,076.66 (7.6)
2012.12	51,866 (4.4)	49.00 (2.1)	1,058.49 (2.3)
2013.01	55,840 (8.1)	53.00 (3.8)	1,053.54 (4.1)
2013.02	- (0.0)	- (0.0)	- (0.0)
2013.03	115,977 (3.4)	106.00 (8.2)	1,094.13 (-4.5)
2013.04	52,466 (-14.0)	50.00 (0.0)	1,049.31 (-14.0)
2013.05	41,114 (-25.2)	41.62 (-9.5)	987.75 (-17.4)
2013.06	- (-100.0)	- (-100.0)	- (-100.0)
2013.07	- (-100.0)	- (-100.0)	- (-100.0)
2013.08	94,282 (166.8)	96.38 (183.5)	978.27 (-5.9)
2013.09	69,196 (73.9)	68.00 (88.9)	1,017.59 (-7.9)
2013.10	32,956 (-5.3)	30.77 (-3.8)	1,070.94 (-1.5)
2013.11	41,552 (-3.5)	40.00 (0.0)	1,038.72 (-3.5)
2013.12	94,751 (82.7)	92.22 (88.2)	1,027.41 (-2.9)
2014.01	- (-100.0)	- (-100.0)	- (-100.0)
2014.02	- (0.0)	- (0.0)	- (0.0)
2014.03	- (-100.0)	- (-100.0)	- (-100.0)
2014.04	- (-100.0)	- (-100.0)	- (-100.0)
2014.05	- (-100.0)	- (-100.0)	- (-100.0)
2014.06	- (0.0)	- (0.0)	- (0.0)
2014.07	- (0.0)	- (0.0)	- (0.0)
2014.08	- (-100.0)	- (-100.0)	- (-100.0)
2014.09	- (-100.0)	- (-100.0)	- (-100.0)
2014.10	- (-100.0)	- (-100.0)	- (-100.0)
2014.11	- (-100.0)	- (-100.0)	- (-100.0)
2014.12	- (-100.0)	- (-100.0)	- (-100.0)

주: 증가율은 전년동월대비증가율을 뜻함.

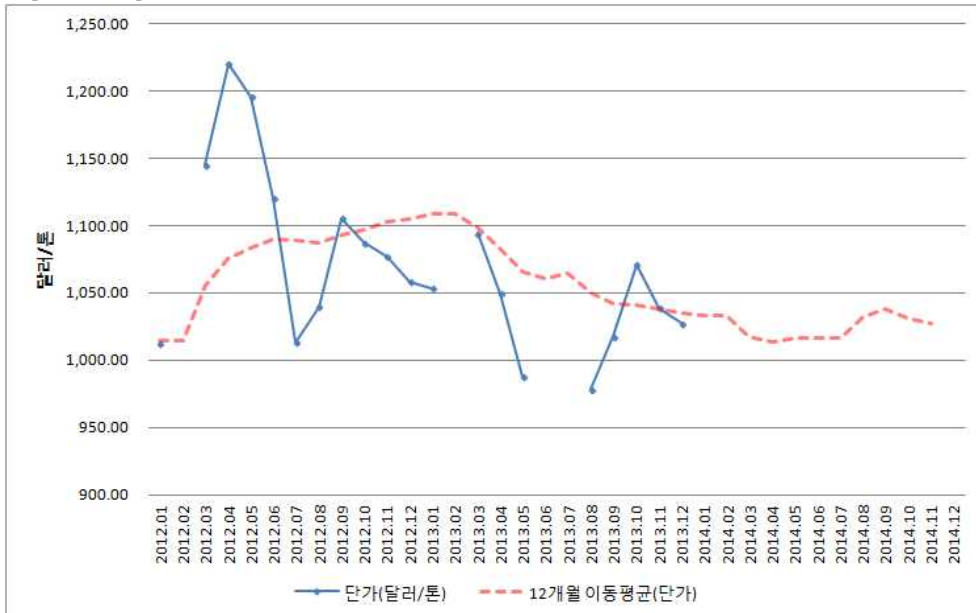
자료: KITA/중국 해관(<http://slat.kita.net/>). 검색일: 2015. 1. 5

[그림 2-10] 석유 수입



주: 점선은 수입액과 물량의 12개월 이동평균 수치를 의미함.  
자료: KITA/중국 해관(<http://stat.kita.net/>), 검색일: 2015. 1. 27.

[그림 2-11] 석유 수입단가



자료: KITA/중국 해관(<http://stat.kita.net/>), 검색일: 2015. 1. 27.

〈표 2-11〉 북한의 주요 대중국 수입 상품 2: 식량(쌀·옥수수)(HS코드 쌀: 100630, 옥수수: 100590)

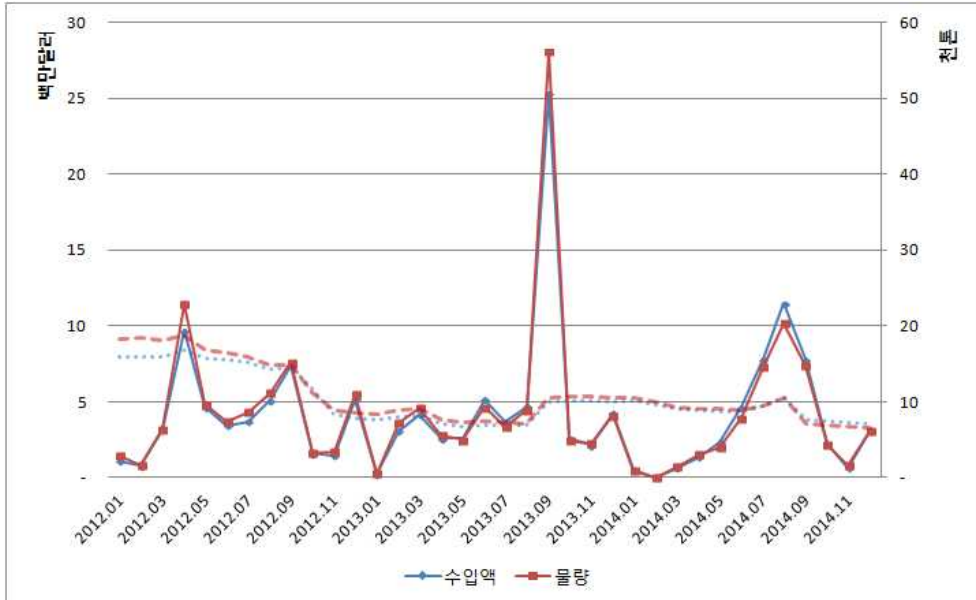
(단위: 천달러, 천톤, 달러/톤, %)

	수입액 (증가율)	물량 (증가율)	단가 (증가율)
2012.01	1,090 (-83.1)	2.92 (-74.4)	372.72 (-34.1)
2012.02	771 (173.3)	1.64 (110.0)	469.29 (30.2)
2012.03	3,142 (-3.7)	6.40 (-37.1)	491.13 (53.1)
2012.04	9,695 (95.4)	22.91 (67.6)	423.14 (16.6)
2012.05	4,652 (-58.2)	9.64 (-70.7)	482.74 (42.8)
2012.06	3,450 (-26.5)	7.35 (-44.1)	469.48 (31.4)
2012.07	3,685 (-33.3)	8.65 (-41.2)	425.97 (13.5)
2012.08	5,081 (-49.7)	11.13 (-53.1)	456.68 (7.2)
2012.09	7,339 (14.0)	15.24 (0.4)	481.62 (13.6)
2012.10	1,599 (-91.2)	3.22 (-93.0)	496.95 (26.5)
2012.11	1,453 (-93.3)	3.39 (-89.3)	428.72 (-37.6)
2012.12	5,126 (-36.5)	10.93 (-24.0)	468.88 (-16.4)
2013.01	227 (-79.2)	0.54 (-81.5)	420.00 (12.7)
2013.02	3,078 (299.5)	7.20 (338.8)	427.28 (-9.0)
2013.03	4,165 (32.6)	9.20 (43.9)	452.55 (-7.9)
2013.04	2,592 (-73.3)	5.66 (-75.3)	457.92 (8.2)
2013.05	2,565 (-44.9)	4.94 (-48.7)	518.76 (7.5)
2013.06	5,149 (49.2)	9.27 (26.1)	555.51 (18.3)
2013.07	3,685 (0.0)	6.71 (-22.5)	549.51 (29.0)
2013.08	4,719 (-7.1)	8.91 (-19.9)	529.75 (16.0)
2013.09	25,276 (244.4)	56.10 (268.1)	450.60 (-6.4)
2013.10	2,586 (61.7)	4.83 (49.9)	535.87 (7.8)
2013.11	2,148 (47.8)	4.55 (34.2)	472.32 (10.2)
2013.12	4,221 (-17.7)	8.19 (-25.1)	515.13 (9.9)
2014.01	527 (132.2)	0.93 (72.6)	565.00 (34.5)
2014.02	- (-100.0)	- (-100.0)	- (-100.0)
2014.03	622 (-85.1)	1.50 (-83.7)	414.54 (-8.4)
2014.04	1,380 (46.7)	3.07 (-45.7)	449.43 (-1.9)
2014.05	2,374 (-7.4)	3.91 (-20.9)	607.03 (17.0)
2014.06	4,641 (-9.9)	7.84 (-15.5)	592.26 (6.6)
2014.07	7,819 (112.2)	14.54 (116.8)	537.72 (-2.1)
2014.08	11,504 (143.8)	20.29 (127.8)	566.91 (7.0)
2014.09	7,784 (-69.2)	14.74 (-73.7)	528.12 (17.2)
2014.10	2,204 (-14.8)	4.31 (-10.7)	511.56 (-4.5)
2014.11	669 (-68.9)	1.59 (-65.0)	420.23 (-11.0)
2014.12	3,068 (-26.8)	6.07 (-25.9)	508.96 (-1.2)

주: 증가율은 전년동월대비증가율을 뜻함.

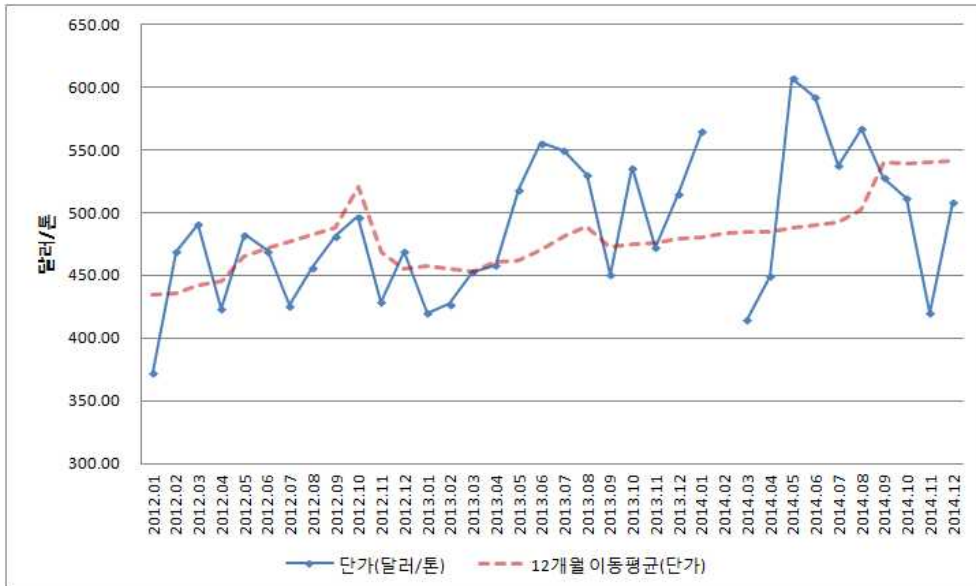
자료: KITA/중국 해관(<http://stat.kita.net/>), 검색일: 2015. 1. 27.

[그림 2-12] 쌀·옥수수 수입



주: 점선은 수입액과 물량의 12개월 이동평균 수치를 의미함.  
자료: KITA/중국 해관(<http://stat.kita.net/>), 검색일: 2014. 1. 27.

[그림 2-13] 쌀·옥수수 수입단가



자료: KITA/중국 해관(<http://stat.kita.net/>), 검색일: 2015. 1. 27.

### Ⅲ. 환율과 시장가격

2014년 북한의 시장환율은 2013년에 비해서는 변동폭이 조금 컸지만 그래도 7천~8천원 대 안에서만 움직이며 안정세를 이어갔다. 지역별로도 큰 차이는 없었으나 평양 > 신의주 > 혜산 순으로 북한원의 화폐 거래가치가 높았다.

〈표 3-1〉 환율

(단위: 북한원/달러)

	데일리NK 월간 전환치 환율			
	평양	신의주	혜산	관찰일수
2012.01	4,400	4,300	4,200	7
2012.02	3,692	3,728	3,687	12
2012.03	3,750	3,780	3,640	2
2012.04	4,150	3,900	3,630	7
2012.05	4,370	4,400	4,500	2
2012.06	4,417	4,441	4,523	12
2012.07	5,400	5,190	5,280	8
2012.08	5,885	5,820	5,890	0*
2012.09	6,370	6,450	6,500	4
2012.10	6,300	6,700	6,460	8
2012.11	7,050	7,350	7,455	0*
2012.12	7,800	8,000	8,450	8
2013.01	8,989	8,844	8,706	9
2013.02	8,300	8,250	8,397	9
2013.03	8,730	8,780	8,510	8
2013.04	8,567	8,657	8,510	9
2013.05	8,470	8,580	8,500	1
2013.06	8,150	8,120	7,860	7
2013.07	8,190	8,180	8,110	5
2013.08	8,190	8,180	8,110	2
2013.09	8,020	8,090	8,140	7
2013.10	8,060	8,120	8,160	0*
2013.11	8,100	8,150	8,180	7
2013.12	8,400	8,260	8,300	7
2014.01	8,400	8,280	8,350	0*
2014.02	8,400	8,300	8,400	7
2014.03	7,300	7,500	7,550	7
2014.04	7,650	7,700	8,000	7
2014.05	7,800	8,140	8,260	7
2014.06	7,300	7,690	8,100	7
2014.07	7,100	7,350	7,500	7
2014.08	7,940	8,120	8,310	7
2014.09	8,100	8,230	8,470	7

	데일리NK 월간 전환치 환율			
	평양	신의주	해산	관찰일수
2014.10	8,125	8,231	8,460	8
2014.11	8,316	8,450	8,670	13
2014.12	8,000	8,000	8,300	7

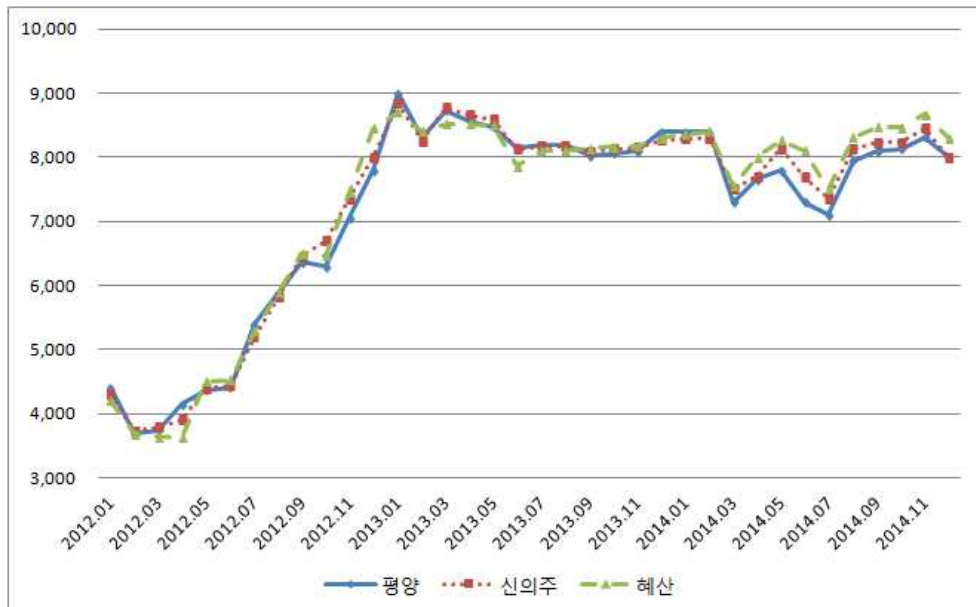
주: 1) 관찰일수가 0인 달은 임의로 바로 전 달과 다음 달 환율의 평균을 구함.

2) 데일리NK 환율은 관측기간과 일수가 매우 불규칙한 특성을 보인다. 이에 따라 본 자료에서는 이를 월간 단위 환율로 환산하고, 이에 사용된 자료의 관찰일수를 별도로 표시함.

자료: 데일리NK(<http://www.dailynk.com/korean/market.php>), 검색일: 2015. 1. 5.

[그림 3-1] 북한의 시장환율 추이

(단위: 북한원/달러)



주: <표 3-1>에서 월간 단위로 전환된 환율을 사용함.

자료: 데일리NK(<http://www.dailynk.com/korean/market.php>), 검색일: 2015. 1. 5.

쌀가격의 경우 환율과 다르게 변동폭이 컸다. 2014년 7월까지의 2013년부터 이어져 왔던 가격 하락세가 이어지며 2012년 6월 이후 처음으로 kg당 3천원대를 기록하기도 했다, 하지만 8월부터 10월 사이 가격이 큰 폭으로 상승하며 6천원대까지 올라갔다가 그 이후 다시 4천원대로 하락한 상황이다.

〈표 3-2〉 시장가격 - 쌀

(단위: kg/북한원)

	데일리NK 월간 전환치 쌀 가격			
	평양	신의주	혜산	관찰일수
2012.01	3,200	3,300	3,300	7
2012.02	2,917	2,933	2,975	12
2012.03	2,800	2,700	2,800	2
2012.04	2,600	2,600	2,800	7
2012.05	3,000	3,100	3,800	2
2012.06	3,117	3,275	3,858	12
2012.07	5,300	4,300	5,000	8
2012.08	6,050	5,400	5,650	0*
2012.09	6,800	6,500	6,300	4
2012.10	6,000	6,100	6,200	8
2012.11	6,200	6,450	6,350	0*
2012.12	6,400	6,800	6,500	8
2013.01	6,578	6,833	6,589	9
2013.02	5,933	5,900	6,533	9
2013.03	6,775	6,850	6,725	8
2013.04	6,050	6,133	6,483	9
2013.05	5,600	5,700	6,300	1
2013.06	5,000	5,400	5,500	7
2013.07	5,400	5,550	5,600	5
2013.08	5,400	5,550	5,600	2
2013.09	4,800	5,100	6,000	7
2013.10	4,950	5,250	5,900	0*
2013.11	5,100	5,400	5,800	7
2013.12	4,000	4,900	4,600	7
2014.01	4,100	4,700	4,550	0*
2014.02	4,200	4,500	4,500	7
2014.03	3,900	4,100	4,550	7
2014.04	3,800	3,900	4,000	7
2014.05	4,200	4,700	4,900	7
2014.06	4,300	4,500	5,050	7
2014.07	4,250	4,380	4,800	7
2014.08	5,800	5,850	6,000	7
2014.09	6,100	6,300	6,750	7
2014.10	6,550	6,288	6,388	8
2014.11	4,746	4,800	5,062	13
2014.12	4,500	4,800	5,500	7

주: 1) 관찰일수가 0인 달은 임의로 바로 전 달과 다음 달 쌀값의 평균을 구함.

2) 데일리NK 쌀값은 관측기간과 일수가 매우 불규칙한 특성을 보인다. 이에 따라 본 자료에서는 이를 월간 단위 쌀값으로 환산하고, 이에 사용된 자료의 관찰일수를 별도로 표시함.

자료: 데일리NK(<http://www.dailynk.com/korean/market.php>), 검색일: 2015. 1. 5.

[그림 3-2] 북한의 시장 쌀 가격 추이



주: <표 3-2>에서 월간 단위로 전환된 쌀 가격을 사용함.

자료: 데일리NK(<http://www.dailynk.com/korean/market.php>), 검색일: 2015. 1. 5.

<표 3-3> 달러 표시 쌀 가격

(단위: 달러/kg)

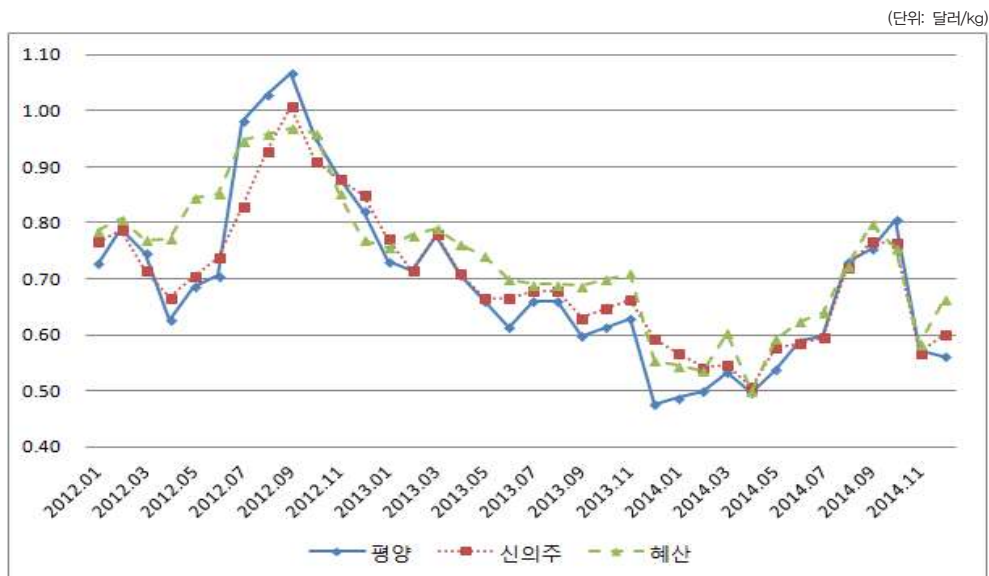
	달러 표시 쌀 가격		
	평양	신의주	혜산
2012.01	0.7273	0.7674	0.7857
2012.02	0.7901	0.7869	0.8070
2012.03	0.7467	0.7143	0.7692
2012.04	0.6265	0.6667	0.7713
2012.05	0.6865	0.7045	0.8444
2012.06	0.7057	0.7375	0.8530
2012.07	0.9815	0.8285	0.9470
2012.08	1.0280	0.9278	0.9593
2012.09	1.0675	1.0078	0.9692
2012.10	0.9524	0.9104	0.9598
2012.11	0.8794	0.8776	0.8518
2012.12	0.8205	0.8500	0.7692
2013.01	0.7318	0.7726	0.7569
2013.02	0.7149	0.7152	0.7781
2013.03	0.7761	0.7802	0.7902
2013.04	0.7062	0.7085	0.7618



	달러 표시 쌀 가격		
	평양	신의주	혜산
2013.05	0.6612	0.6643	0.7412
2013.06	0.6135	0.6650	0.6997
2013.07	0.6593	0.6785	0.6905
2013.08	0.6593	0.6785	0.6905
2013.09	0.5985	0.6304	0.6880
2013.10	0.6141	0.6466	0.6985
2013.11	0.6296	0.6626	0.7090
2013.12	0.4762	0.5932	0.5542
2014.01	0.4881	0.5676	0.5449
2014.02	0.5000	0.5422	0.5357
2014.03	0.5342	0.5467	0.6026
2014.04	0.4967	0.5065	0.5000
2014.05	0.5385	0.5774	0.5932
2014.06	0.5890	0.5852	0.6235
2014.07	0.5986	0.5959	0.6400
2014.08	0.7305	0.7204	0.7220
2014.09	0.7531	0.7655	0.7969
2014.10	0.8062	0.7639	0.7551
2014.11	0.5707	0.5680	0.5839
2014.12	0.5625	0.6000	0.6627

주: 달러 표시 쌀 가격(kg 당 쌀 가격) = 쌀 가격 / 환율  
 자료: 데일리NK(<http://www.dailyNK.com/korean/market.php>), 검색일: 2015. 1. 5.

[그림 3-3] 북한의 달러 표시 쌀 가격 추이



주: <표 3-1>과 <표 3-2>에서 월간 단위로 전환된 환율과 쌀 가격을 사용함.  
 자료: 데일리NK(<http://www.dailyNK.com/korean/market.php>), 검색일: 2015. 1. 5.

## IV. 식량

### 1. 생산

북한의 식량 생산량은 FAO와 통계청에 따르면 세부수치의 차이가 있지만 2013년에도 오른 것으로 나타났다. FAO에서는 북한이 2013년에 쌀은 290만톤, 옥수수는 196만톤 가량 생산한 것으로 나왔으며, 통계청에서는 쌀은 210만톤, 옥수수는 176만톤 가량 생산한 것으로 나왔다. 다만 FAO의 2012년 및 2013년 수치는 비공식 수치임을 표기해 두었으며, 통계청의 경우 2010년 및 2011년 쌀과 옥수수 생산량 수치를 제공하고 있지 않아 사용에 있어 주의가 필요하다.

〈표 4-1〉 생산

(단위: 천M/T)

		2000	2001	2002	2003	2004	2005	2006	2007	2008	2009	2010	2011	2012	2013
FAO	쌀	1,690	2,060	2,186	2,244	2,370	2,583	2,479	1,870	2,862	2,336	2,426	2,479	2,681*	2,901*
	옥수수	1,041	1,483	1,651	1,725	1,727	1,630	1,750	1,587	1,411	1,705	1,683	1,857	2,000*	1,960*
	계	2,731	3,543	3,837	3,969	4,097	4,213	4,229	3,457	4,273	4,041	4,109	4,336	4,681	4,861
통계청	쌀	1,424	1,680	1,734	1,720	1,795	2,024	1,895	1,527	1,858	1,910	-	-	2,037	2,101
	옥수수	1,440	1,588	1,636	1,710	1,674	1,630	1,751	1,587	1,544	1,301	-	-	1,732	1,762
	계	2,864	3,268	3,370	3,430	3,469	3,654	3,646	3,114	3,402	3,211	-	-	3,769	3,863

주: \*는 비공식 수치를 의미함.

자료: FAO(<http://faostat.fao.org/>), 통계청(<http://kosis.kr/bukhan/>), 검색일: 2015. 1. 5.

### 2. 원조

FAO에 의하면 국제기구의 북한에 대한 곡물원조는 2014년에 11천톤 정도만 이루어졌으며, 이 수치는 2006년 이후 최저이다.

〈표 4-2〉 원조

(단위: 천M/T)

	2000	2001	2002	2003	2004	2005	2006	2007	2008	2009	2010	2011	2012	2013	2014
곡물 (Cereals)	1,136	1,426	1,033	892	824	1,037	1.6	710	339	274	76	75	332	30	11

자료: FAO(<http://faostat.fao.org/>), 검색일: 2015. 1. 5.

## V. 북한의 중국 방문자 수 추이

중국 국가여유국(国家旅游局)에 의하면 2014년 3분기까지 북한의 방중 인원수는 약 14만명 정도로 2013년 같은 기간에 비해 6% 정도 줄어든 것으로 나타났다. 방중 인원은 2010년 이후 매년 10~30% 늘어나는 폭발적인 상승세를 보여 왔는데, 2014년에는 2008년 이후 처음으로 하락세로 돌아설 가능성이 높아졌다. 과거에 비해 여행이나 친지 및 지인 방문 목적보다는 출장이나 파견근무 목적으로 중국에 가는 비중이 높아진 것이 특징이다.

〈표 5-1〉 방중인원

(단위: 만명)

		2005	2006	2007	2008	2009	2010	2011	2012	2013	2014. 1~9
<b>총방문자수</b>		12.58	11.01	11.37	10.18	10.39	11.64	15.23	18.06	20.66	13.98
<b>증가율(%)</b>		(12.27)	(-12.48)	(3.25)	(-10.42)	(2.02)	(12.04)	(30.86)	(18.56)	(14.42)	(-6.47)
<b>입국 방식</b>	선 박	2.79	2.82	3.98	3.69	3.58	4.51	6.22	6.81	7.90	5.65
	비 행	1.98	2.51	2.90	2.76	2.78	3.00	3.39	3.81	3.32	2.54
	기 차	1.96	1.65	2.35	1.92	2.19	1.68	1.91	1.85	3.70	2.84
	자동차	5.39	3.57	1.67	1.43	1.46	1.98	3.18	5.03	4.94	2.51
	도 보	0.47	0.45	0.47	0.38	0.38	0.47	0.52	0.56	0.79	0.44
<b>나이</b>	14세 미만	0.11	0.11	0.09	0.07	0.09	0.08	0.13	0.13	0.15	0.13
	15~24세	0.56	0.61	0.77	0.63	0.59	0.73	1.12	1.89	2.38	1.24
	25~44세	7.08	5.61	5.33	4.52	4.65	4.91	6.48	7.63	8.85	5.51
	45~64세	4.59	4.47	4.97	4.79	4.86	5.70	7.29	8.17	9.06	6.94
	65세 이상	0.22	0.20	0.21	0.17	0.19	0.22	0.21	0.24	0.23	0.17
<b>성</b>	남 성	11.39	9.71	10.01	8.93	9.18	10.20	13.05	14.12	15.75	11.32
	여 성	1.19	1.29	1.36	1.26	1.21	1.44	2.18	3.94	4.91	2.66
<b>목적</b>	출 장	2.92	2.69	2.06	1.83	1.94	2.53	3.90	5.52	5.51	2.67
	여 행	0.40	0.54	0.79	0.49	0.41	0.43	0.46	0.45	0.29	0.11
	친지 / 지인방문	0.21	0.15	0.03	0.07	0.03	0.04	0.01	0.02	0.03	0.01
	파견근무	6.48	5.08	5.42	4.68	5.21	5.39	7.53	7.96	9.33	6.59
	기 타	2.58	2.55	3.07	3.12	2.80	3.24	3.33	4.11	5.50	4.60

자료: 中华人民共和国国家旅游局(China National Tourism Administration)(<http://www.cnta.gov.cn/>), 검색일: 2015. 1. 5.