

북일경제관계의 변화와 전망

이우경 | 한국개발연구원 연구원 | uj_lee@kdi.re.kr

일본은 유엔의 대북제재와 함께 독자적 대북제재를 진행해온 대표적인 국가이다. 그런데 2002년 제1차 북일정상회담 이후 일본의 대북여론이 악화되어 대북 수출입액이 감소하기 이전까지 일본은 북한의 전체 교역국가 중 수출입 총액기준으로 점유율 2위를 차지하는 주요 교역 국가였다(1995~2003년 기준, 자료: KOTRA, 대외무역동향, 각년도). 따라서 향후 비핵화 협상이 진전되고, 대북제재가 완화되는 시점에 일본과의 경제교류재개는 북한의 대외교역에서 중요한 부분을 차지할 가능성이 존재한다.

이러한 배경에서 북방경제실은 본 경제자료를 통해 과거 북일경제관계를 점검하고, 향후 양국의 경제관계 전개방향의 가능성을 다양한 북일 무역 데이터와 관련 자료를 토대로 정리하여 제공한다. 제1장에서는 과거 북일경제교류추이, 주요 교역 품목과 교류의 주체에 대해 토론하며, 제2장에서는 향후 북일경제관계에서의 주요 이슈와 한계점 등을 간단히 정리한다.

본 경제자료의 작성에는 2018년 10월 22일 KDI 북방경제연구실 연구자들이 일본 동경의 동아시아무역연구회(東アジア貿易研究会)를 방문하여 현지 학자 및 관계자들과 연구교류회를 진행한 것이 큰 도움이 되었다. 동아시아무역연구회는 1980년 일본의 대표적인 상사·제조업·은행 등에 의해 설립된 일본과 한반도를 중심으로 한 동아시아 지역의 경제교류를 지원하는 민간단체이며, 1956년 시작된 '일조무역회'를 전신으로 설립되었다. 2007년 북일경제교류가 중단되기 이전까지 동아시아무역연구회는 북일간 경제조사단의 방북 및 상호교류지원, 일본기업의 북한 현지 박람회개최 등 민간 교류 활동을 지원하는 등 북일경제교류의 변화와 밀접한 연관을 가진 단체이다. 동아시아무역연구회의 여러 학자 및 관계자들에게 감사를 드린다.

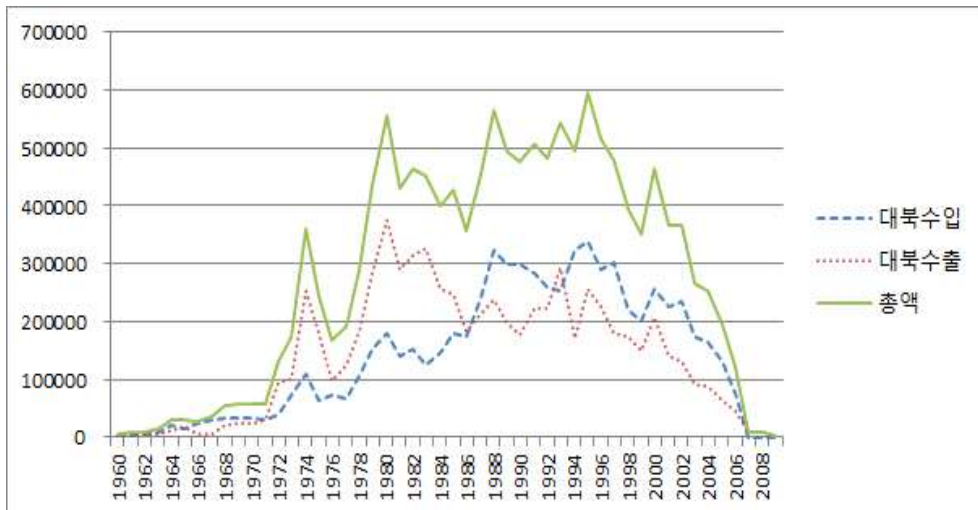
Ⅰ. 북일경제관계

1. 북일무역추이(1960~2009년)

북일경제교류가 처음 시작된 것은 1950년대 중반으로 북한산 무연탄이 다렌을 경유하여 일본에 수출되는 등 간접무역의 형태였다. 북일무역은 1965년 경 일본 상사를 대상으로 무역보험이 적용되기 시작하면서 일반적인 대외무역의 형태로 발전하게 되었다. 당시 무역이 이루어진 주요 분야는 섬유제조·에틸렌·시멘트 제조설비이며 주로 대규모 종합상사들이 설비투자에 참여하였다. 북일무역 초기 일본이 주로 수입한 품목은 무연탄, 금속류와 같은 지하자원이며, 수입된 무연탄은 일본의 양잠산업 등 각종 산업분야에서 사용되었다. <그림 1>과 같이 북일무역은 1960년대부터 증가하는 추세를 보이다가 1995년 최대무역총액인 594,637달러를 기록한 뒤 감소하기 시작하였다. 1988~2009년 일본의 대북 수출품목 1위는 원자로, 보일러 및 기계류, 철도/트램 이외의 부속품 등 기계류의 비중이 높았으며, 수입품목의 경우 모조보석, 아연, 의류, 해산물 등이 주를 이루었다(표 1).

[그림 1] 일본의 대북무역 추이(1960~2009년)

(단위: 천달러)



자료: 일본 재무성통관통계(동아시아무역연구회 제공)

<표 1> 일본의 대북수출입 1위 품목(HS 2 자리 기준)

연도	수출(1위 교역상품)	수입(1위 교역상품)	
1988	원자로, 보일러, 기계 및 기구	천연 또는 양식 진주, 귀금속, 모조 보석 등	
1989		아연 및 그 제품	
1990		어류, 갑각류, 연체동물 등	
1991			
1992		의류	
1993	철도, 트램 외 차량 및 부속품		
1994	원자로, 보일러, 기계 및 기구		
1995	미분류		
1996	미네랄 연료, 역청		
1997	철도, 트램 외 차량 및 부속품		
1998			
1999			
2000			
2001			곡물
2002	철도, 트램 외 차량 및 부속품	어류, 갑각류, 연체동물 등	
2003			
2004			
2005			
2006			
2007			-
2008			-
2009	원자로, 보일러, 기계 및 기구	-	

자료: KITA(www.kita.net, 검색일: 2018. 11. 19)

2002년 북일정상회담에서 북한이 일본인 납치문제를 시인하면서 일본 내 대북여론이 악화되었고, 북일무역은 영향을 받기 시작한다. 2006년 7월 북한의 미사일발사 실험에 대해 일본은 독자적 경제제재를 결정하고, 2006년 10월 북한의 제1차 핵실험 이후 대북 수입이 제한되었다. 이에 2006년 전년대비 수입액은 42%, 수출액은 78.8%, 감소하였다. 이후 2009년 5월 북한의 제2차 핵실험에 대응하여 6월부터 일본 정부가 대북수출을 금지하면서 북일교역은 전면 중단된다(부표 2 참조).

<표 2>의 북한 총교역의 일본비중을 살펴보면 북일 무역이 중단되기 이전까지 일본은 북한의 주요교역 국가였던 것으로 확인된다. 일본의 대북교역액이 가장 높았던 1995년에 북한의 총 교역액 중 일본이 차지하는 비중은 약 29%였으며, 2003년까지 일본은 중국에 이은 북한의 2위 상대 교역국가였다. 반면, 일본의 무역에서 북한이 차지하는 비중은 1%내 인 것을 확인할 수 있다.

<표 2> 북한과 일본의 수출입액 비중

(단위: %)

	1995	1996	1997	1998	1999	2000	2001	2002	2003	2004	2005	2006	2007	2008	2009
북한의 대일본 비중	28.98	26.23	22.48	27.36	23.68	23.54	20.91	16.35	11.09	8.84	6.45	4.06	0.32	0.20	0.08
일본의 대북한 비중	0.08	0.07	0.06	0.06	0.05	0.05	0.17	0.05	0.03	0.02	0.02	0.01	0.00	0.00	0.00

주: 북한(일본)의 총수출입액 중 일본(북한)과의 수출입액이 차지하는 비중을 나타냄.

자료:1) 북한교역에 대한 일본의 비중: KOTRA, 『북한의대외무역동향』, 각년도.

2) 일본교역에 대한 북한의 비중: KITA(www.kita.net, 검색일: 2018. 11. 20)

2. 북일무역의 주체¹⁾

1965년 북일무역이 본격화된 이후 10년간 북일무역의 주체가 되었던 회사를 세 분류로 나눌 수 있다. 첫째는 일본의 종합상사라고 할 수 있는 대기업 상사들이다. 당시 대기업 상사들은 중국, 소련, 동유럽 등 공산권 무역을 전문으로 하는 자회사를 운영했으며, 북한과의 교류도 자회사들이 담당하였다. 예를 들어, 미쓰이 물산(종합상사)는 신화상사라는 자회사가 있었으며, 신화상사의 이름으로 중국, 러시아, 북한과의 무역을 진행하였다. 미즈비시 상사의 자회사는 명화산업, 스미모토 상사는 대화무역이라는 자회사를 운영하였다. 따라서 대기업의 종합상사들은 전혀 다른 이름의 자회사를 통하여 북한과의 무역을 진행하였다. 두 번째 주체는 중소기업의 일본 전문 상사이다. 예를 들어, 일본인이 대표로 있는 중소기업의 회사가 중국, 북한과의 무역을 진행하였다. 세 번째 주체는 재일동포 및 재일본조선인총연합회(조총련계) 상사이다. 이와 관련하여 북일 민간경제교류를 지원해온 주요 단체인 동아시아무역연구회가 존재하며, 그 주요연혁과 활동은 아래의 박스에 정리하여 제공한다.

동아시아무역연구회의 연혁과 주요활동

‘동아시아무역연구회(東アジア貿易研究会)’는 북일무역, 투자 등의 교류를 지원하기 위해 1980년 7월에 설립된 민간 회원제 단체이다. 당시 일본무역회 회장(미쓰이 물산회장)인

1) 이 부분에 대한 논의는 2018년 10월 22일 KDI 북방경제연구실 연구자들과 일본 동아시아무역연구회(東アジア貿易研究会)의 현지 학자 및 관계자들과의 토론에 주로 근거하여 서술된다.

故미즈카미 타츠조우의 발의로 재계가 하나되어 경제산업성(당시 통상산업성)과 일본무역진흥회의 지원을 얻어 창립되었다. 현재 회원으로는 미쓰이 물산, 미즈비시상사, 스미토모상사, 이토추 상사, 마루베니, 소지츠 등 15개의 회원기업이 있다(2017년 7월 기준).

1960~70년대 상당히 빠른 속도로 민간주도의 일조경제관계가 진행되었는데, 그 당시 동아시아무역연구회의 전신인 ‘일조무역회’는 북일교류 지원활동에 적극적으로 참여하였다. 1956년 3월 일본계, 재일동포 상사 등 민간기업의 주도하에 동아시아무역연구회의 전신인 ‘일조무역회’가 설립되어 민간차원의 무역협정과 상품거래를 진행하였다. 이어서 일본 당국은 1961년 북한과의 직접무역을 공식적으로 허가하였으며, 1965년 북한 무역성(현 대외경제성)의 국제무역촉진위원회와 일조무역회(1980년 이후는 동아시아무역연구회) 사이에 일조 간의 상품에 대한 협정이 체결되어 양국간 경제교류가 공식화 및 전면화 되었다. 1965년 5월 평양에서 ‘일본상품전시회’가 처음 개최되어 흥행을 이루었으며, 북한의 상품전시회가 1970년 일본 동경에서도 개최되었다. 1970년대에는 본격적인 기술교류가 이루어져 일본 상사 기술자가 방북하기도 하였다. 1972년 일조무역촉진의원연맹이 설립되었고, 일본 대표단이 방북하여 무역촉진에 대한 합의서가 만들어져 같은 해 북한 무역성 산하의 국제무역촉진위원회 대표단이 일조무역회를 방문하는 등 활발한 교류가 이루어졌다. 북한의 방일경제사절단이 두 차례 일본에 방문하기도 하였다.

하지만 1973년 제1차 석유위기 이후 북한은 수입물가 상승과 주요 수출품(예, 광물자원)의 국제시세 급락으로 북한의 외화조달이 영향을 받는다. 이에 북한의 차관상환능력은 떨어지고, 누적채무 문제가 발생하여 무역보험 적용이 정지되고 북한은 채무연장(리스크)을 반복하게 된다. 또한 1983년 버마테러사건에 대한 일본정부의 제재 조치에 반발하여 북한은 변제금 지급을 정지했으며 오늘까지 그 상태가 계속되고 있다.

2002년까지 동아시아무역연구회는 일본과 북한과의 민간교류활동을 직접적으로 지원해왔다. 2002년 동아시아무역연구회는 평양의 국제박람회 관련 사전조사, 무역일반거래조건 교섭 및 북한 자유무역지대 시찰 등을 지원하였으나 북일관계가 경색됨에 따라 현재 직접적인 교류 지원활동은 없는 상태이다. 현재는 주로 북한의 경제관련 정보를 수집·분석하여 발간물, 세미나 및 기관지를 통해 회원기업과 경제계 및 정부관계기관 등에 제공하고 있다. 동아시아무역연구회는 회원제로 운영되며 “동아시아경제정보”, “한반도 뉴스단신” 등을 발간하고 있다.

<표 1-1> 북일경제교류 및 동아시아무역연구회 연혁

연도	주요 내용
1956	다렌 경유 북한산 무연탄 일본 수출, 일조무역회 설립(동아시아무역연구회의 전신)
1961	일본 정부 북한과의 직접무역 공식 허가
1965	북한 무역성의 국제무역촉진위원회와 일조무역회 간 협정체결, 일본상품전시회 개최(평양)
1970	북한 상품전시회 개최(일본 동경)
1972	일조무역촉진의원연맹 설립
1973	제1차 석유위기로 북한 수출입 및 외화조달 영향
1975	일본 정부 신규무역보험 발행 중지
1980	동아시아무역연구회 설립
1983	버마테러사건(아웅산묘 테러사건) 이후 북한은 일본 정부의 제재에 반발하여 채권상환 중단
2002	제1차 북일정상회담 이후 일본의 대북 여론 악화
2006	북한의 제1차 핵실험 이후 대북수입 중단
2009	북한의 제2차 핵실험 이후 대북수출 중단

자료: 10월 22일 일본 동경에서 개최된 동아시아무역연구회와의 좌담 내용 및 제공받은 자료를 바탕으로 함.

II. 북일경제관계의 전망

1. 이슈와 한계점

2009년부터 북일 간의 경제교류는 사실상 중단된 상태이다. 하지만 2018년 한해 남북·북미 관계가 급변하였고 정상회담이 개최되었다. 일본의 입장에서는 트럼프 대통령과 김정은 위원장의 2차 정상회담이 개최되는 시점이 북일경제교류 재개를 논의할 수 있는 계기가 될 가능성이 높다.

그런데 북한과 미국 사이의 비핵화 협상을 전제하더라도 북일 경제교류의 재개와 관련해서는 북일 간에 해결되어야 할 중요한 문제들이 존재한다. 대표적으로 납치문제이다. 아베총리는 북한의 일본인 납치문제를 본인의 남은 임기에 해결할 것이라고 공언하고 있다. 제3차 아베총리의 집권기간은 2021년까지 3년 남짓 남았다. 납치문제를 해결하기 위해 제3차 내각부터 아베총리의 최측근인 스가 요시히데 관방장관을 위촉한 것은 이제부터 본격적으로 납치문제를 해결하겠다는 아베 총리의 의지로 해석 할 수 있다. 일본의 입장에선 납치가족 대부분이 고령화 또는 사망한 가운데 더 이상 지체할 수 없는 부분이 있다. 이러한 상황에서 북미정상 간 관계가 개선되어가는 시점이 납치문제를 해결할 수 있는 가장 좋은 타이밍이라고 생각할

수 있다. 제2차 북미정상회담 이후 북일간 납치문제 해결을 위한 교섭이 이루어질 가능성은 존재하지만, 일본 정부는 납치문제 해결이전 북한과의 경제교류는 어렵다는 입장을 강조하고 있다.

또한 국교정상화의 문제도 존재한다. 유엔대북제재와 더불어 일본의 독자제재가 완화된다면 무역이 재개될 것이고, 그 이후 국교정상화를 위한 교섭이 시작될 것이며 교섭의 결과는 몇 년이 소요될 수 있다. 따라서 북일 간 경제교류 재개 이후 국교정상화까지의 시간차가 존재한다. 여기에서 국교정상화는 국가 대 국가차원에서 이루어질 수밖에 없다. 또한 북한-일본 사이에는 해결되지 않은 청구권 문제가 존재한다. 결과적으로 관련 내용은 국교정상화를 위한 교섭을 통해 해결되어야 하지만 북한-일본이라는 양자간의 영역과 관련국들이 포함된 다자간의 영역에서 해결해야할 과제가 존재한다.

<부표 1> 일본의 대북무역추이(1960~2009년)

(단위: 천달러)

연도	수입	수출	총액
1960	3,090	1,850	4,940
1961	3,976	4,938	8,914
1962	4,553	4,781	9,334
1963	9,430	5,347	14,777
1964	20,231	11,284	31,515
1965	14,723	16,505	31,228
1966	22,692	5,016	27,708
1967	29,606	6,370	35,976
1968	34,032	20,748	54,780
1969	32,186	24,159	56,345
1970	34,414	23,344	57,758
1971	30,059	28,907	58,966
1972	38,311	93,443	131,754
1973	72,318	100,160	172,478
1974	108,824	251,914	360,738
1975	64,839	180,630	245,469
1976	71,627	96,056	167,683
1977	66,618	125,097	191,715
1978	106,862	183,347	290,209
1979	152,027	283,848	435,875
1980	180,046	374,305	554,351
1981	139,476	290,995	430,471
1982	152,026	313,162	465,188
1983	126,149	327,077	453,226
1984	145,218	254,719	399,937
1985	179,293	247,069	426,362
1986	173,229	183,971	357,200
1987	241,744	213,739	455,483
1988	324,649	238,883	563,532
1989	298,678	197,001	495,679
1990	300,282	175,900	476,182
1991	283,574	223,993	507,567
1992	258,560	223,025	481,585
1993	252,351	291,654	544,005
1994	322,684	170,780	493,464
1995	339,680	254,957	594,637

자료: 일본 재무성통관통계(동아시아무역연구회 제공)

<부표 1>의 계속

연도	수입	수출	총액
1996	290,745	226,480	517,225
1997	301,796	178,942	480,738
1998	219,489	175,137	394,626
1999	202,564	147,839	350,403
2000	256,891	206,760	463,651
2001	225,618	141,229	366,847
2002	235,313	132,192	367,505
2003	173,078	91,012	264,090
2004	163,119	89,057	252,176
2005	131,814	62,818	194,632
2006	76,437	43,874	120,311
2007	0	9,304	9,304
2008	0	7,592	7,592
2009	0	2,734	2,734

<부표 2> 일본의 대북수출 상위 5개 품목(HS 2자리 기준)

(단위: 천엔)

1988		1989		1990		1991	
원자로, 보일러, 기계 및 기구	6,866,732	원자로, 보일러, 기계 및 기구	6,934,002	원자로, 보일러, 기계 및 기구	5,886,148	원자로, 보일러, 기계 및 기구	6,627,410
전기기계 및 장비부품 등	3,297,933	전기기계 및 장비부품 등	3,564,718	전기기계 및 장비부품 등	2,093,791	전기기계 및 장비부품 등	3,204,155
천연 또는 양식 진주, 귀금속, 모조 보석 등	2,844,385	철도, 트램의 차량 및 부속품	2,882,754	양모등	1,455,348	철도, 트램의 차량 및 부속품	2,135,337
철도, 트램의 차량 및 부속품	2,335,014	플라스틱 및 그 제품	1,236,926	철도, 트램의 차량 및 부속품	1,301,435	양모등	1,748,795
미분류	1,290,523	미분류	1,040,500	미분류	1,212,746	철 또는 강철제품	1,566,295
1992		1993		1994		1995	
원자로, 보일러, 기계 및 기구	5,243,842	철도, 트램의 차량 및 부속품	5,575,185	원자로, 보일러, 기계 및 기구	2,386,333	미분류	4,794,499
전기기계 및	3,026,678	원자로,	3,044,026	양모등	2,109,762	양모등	2,375,41

장비부품 등		보일러, 기계 및 기구					3
양모등	2,877,422	양모등	2,008,271	전기기계 및 장비부품 등	1,607,308	원자로, 보일러, 기계 및 기구	2,152,136
철도, 트램의 차량 및 부속품	1,851,301	전기기계 및 장비부품 등	1,558,056	인공 필라멘트	1,490,105	전기기계 및 장비부품 등	1,828,507
인공 필라멘트	1,306,032	인공 필라멘트	1,493,561	철도, 트램의 차량 및 부속품	1,458,965	인공 필라멘트	1,672,879
1996		1997		1998		1999	
미네랄 연료, 역청	2,838,271	철도, 트램 외 차량 및 부속품	3,895,212	철도, 트램 외 차량 및 부속품	4,323,667	철도, 트램 외 차량 및 부속품	3,324,266
철도, 트램의 차량 및 부속품	2,787,394	양모 등	3,085,074	미분류	3,547,517	양모 등	2,529,122
양모등	2,695,498	전기기계 및 장비부품 등	2,833,568	전기기계 및 장비부품 등	2,748,408	전기기계 및 장비부품 등	2,424,962
미분류	2,209,421	인공 필라멘트	1,681,762	양모등	2,543,319	원자로, 보일러, 기계 및 기구	1,437,422
전기기계 및 장비부품 등	1,888,625	미네랄 연료, 역청	1,520,763	미네랄 연료, 역청	1,780,742	미분류	1,236,401
2000		2001		2002		2003	
철도, 트램의 차량 및 부속품	4,243,711	곡물	112,247,268	철도, 트램의 차량 및 부속품	4,597,088	철도, 트램의 차량 및 부속품	3,318,103
미분류	3,913,923	철도, 트램 외 차량 및 부속품	3,596,722	전기기계 및 장비부품 등	2,140,111	전기기계 및 장비부품 등	1,277,627
전기기계 및 장비부품 등	3,211,799	전기기계 및 장비부품 등	2,341,895	양모 등	1,957,392	양모 등	960,057
양모 등	2,373,701	양모등	2,311,448	원자로, 보일러, 기계 및 기구	1,687,725	원자로, 보일러, 기계 및 기구	940,968
원자로, 보일러, 기계 및 기구	1,853,894	원자로, 보일러, 기계 및 기구	2,112,000	인공 필라멘트	951,136	인공 필라멘트	714,000
2004		2005		2006		2007	
철도, 트램의 차량 및 부속품	3,681,682	철도, 트램 외 차량 및 부속품	2,984,638	철도, 트램의 차량 및 부속품	2,469,191	철도, 트램의 차량 및 부속품	349,403
전기기계 및	781,690	전기기계	532,877	전기기계	465,352	원자로,	150,029

장비부품 등		및 장비부품 등		및 장비부품 등		보일러, 기계 및 기구	
원자로, 보일러, 기계 및 기구	738,984	원자로, 보일러, 기계 및 기구	453,685	원자로, 보일러, 기계 및 기구	291,532	플라스틱 및 그 제품	48,207
인공 필라멘트	564,698	인공 필라멘트	296,401	미분류	215,048	염색 추출물, 잉크	41,927
양모등	523,642	미분류	284,330	인공 필라멘트	172,593	사진, 영상제품	39,377
2008		2009					
원자로, 보일러, 기계 및 기구	99,847	원자로, 보일러, 기계 및 기구	55,398				
철도, 트랩 의 차량 및 부속품	89,778	편물, 의류	25,347				
플라스틱 및 그 제품	70,023	염색 추출물, 잉크	17,580				
철 또는 강철제품	61,793	전기기계 및 장비부품 등	15,463				
염색 추출물, 잉크	45,868	가구, 침구	15,397				

주: KITA(www.kita.net, 검색일: 2018. 11. 19)

<부표 3> 일본의 대북수입 상위 5개 품목(HS 2자리 기준)

(단위: 천엔)

1988		1989		1990		1991	
천연 또는 양식 진주, 귀금속, 모조 보석 등	9,413,527	아연 및 그 제품	8,619,180	아연 및 그 제품	9,917,550	어류, 갑각류, 연체 동물 등	7,045,464
어류, 갑각류, 연체 동물 등	7,800,121	어류, 갑각류, 연체 동물 등	7,524,017	야채	6,821,598	아연 및 그 제품	7,031,918
아연 및 그 제품	5,779,202	철, 광철	6,201,371	어류, 갑각류, 연체 동물 등	6,408,869	철, 광철	5,529,516
철, 광철	4,558,856	야채	3,930,406	철, 광철	5,023,675	의류	4,577,065
미네랄 연료, 역청	2,863,359	미네랄 연료, 역청	3,437,829	미네랄 연료, 역청	3,652,817	미네랄 연료, 역청	3,187,789
1992		1993		1994		1995	
의류	7,509,647	의류	9,765,389	의류	8,364,872	의류	11,023,588
어류,	7,162,947	어류,	5,463,594	야채	7,054,857	어류,	5,947,431

갑각류,연체 동물 등		갑각류,연체 동물 등				갑각류,연체 동물 등	
아연 및 그 제품	4,668,904	아연 및 그 제품	2,718,538	어류, 갑각류,연체 동물 등	4,436,850	야채	4,167,792
야채	2,944,173	야채	2,431,360	유성 씨앗, 과일, 사료 등	3,426,257	유성 씨앗, 과일, 사료 등	2,328,428
미네랄 연료, 역청	2,228,811	미네랄 연료, 역청	2,280,199	미네랄 연료, 역청	1,938,118	미네랄 연료, 역청	1,570,310
1996		1997		1998		1999	
의류	12,284,882	의류	10,705,110	의류	7,869,373	어류, 갑각류,연체 동물 등	8,160,814
어류, 갑각류,연체 동물 등	6,113,888	어류, 갑각류,연체 동물 등	6,169,305	어류, 갑각류,연체 동물 등	6,788,898	의류	6,489,108
유성 씨앗, 과일, 사료 등	3,187,028	유성 씨앗, 과일, 사료 등	5,943,367	유성 씨앗, 과일, 사료 등	4,050,142	전기기계 및 장비부품 등	2,176,376
미네랄 연료, 역청	2,094,622	야채	2,891,177	야채	2,585,893	유성 씨앗, 과일, 사료 등	1,173,699
야채	1,152,766	미네랄 연료, 역청	2,177,716	미네랄 연료, 역청	1,918,955	미네랄 연료, 역청	1,157,337
2000		2001		2002		2003	
어류, 갑각류,연체 동물 등	9,643,984	어류, 갑각류,연체 동물 등	12,502,340	어류, 갑각류,연체 동물 등	14,135,588	어류, 갑각류,연체 동물 등	9,035,470
의류	6,973,842	의류	6,975,494	의류	6,651,360	의류	4,135,518
전기기계 및 장비부품 등	2,494,043	전기기계 및 장비부품 등	1,951,698	야채	1,909,972	전기기계 및 장비부품 등	1,829,922
야채	2,213,145	미네랄 연료, 역청	1,668,661	전기기계 및 장비부품 등	1,665,702	미네랄 연료, 역청	1,250,831
철, 광철	1,269,636	야채	1,193,800	미네랄 연료, 역청	1,472,661	야채	1,012,523
2004		2005		2006			
어류, 갑각류,연체 동물 등	7,710,379	어류, 갑각류,연체 동물 등	4,001,340	어류, 갑각류,연체 동물 등	2,804,679		
의류	2,618,689	미네랄 연료, 역청	1,929,460	전기기계 및 장비부품 등	1,100,961		
전기기계 및 장비부품 등	2,029,361	야채	1,670,778	알루미늄 및 그 제품	1,011,530		
미네랄 연료, 역청	1,147,415	전기기계 및 장비부품 등	1,657,996	미네랄 연료, 역청	929,947		
철, 광철	1,067,844	의류	1,405,756	야채	829,597		

자료: KITA(www.kita.net, 검색일: 2018. 11. 19)

참고문헌

일본 재무성통관통계(동아시아무역연구회 제공)
KITA(www.kita.net, 검색일: 2018. 11. 19).
KOTRA, 『북한의대외무역동향』, 각년도.